

## VIGILANCIA DE LA PESTE PORCINA CLASICA EN COLOMBIA

### ANTECEDENTES

La dinámica del mercado de alimentos frescos y procesados y el conocimiento que en la actualidad tienen los consumidores y establecimientos de comercio sobre la necesidad de acceder a productos sanos e inocuos, hacen que sea imprescindible diseñar estrategias de prevención, control y erradicación de enfermedades para garantizar la inocuidad y sanidad de los productos pecuarios.

Por tal razón, es de vital importancia continuar con el fortalecimiento de la vigilancia epidemiológica, para detectar de manera oportuna las enfermedades que son de interés nacional. Estas enfermedades son definidas mediante cuadros clínicos, que se establecen por la combinación de varios signos clínicos que permiten reconocer una determinada enfermedad y dar aviso oportuno de su ocurrencia al ICA.

Teniendo en cuenta los avances logrados en la certificación de zonas libres de Peste Porcina Clásica, es necesario continuar con la notificación de signos clínicos compatibles, para fortalecer la vigilancia y detectar de manera oportuna la presencia de la enfermedad en caso de tener una ocurrencia.

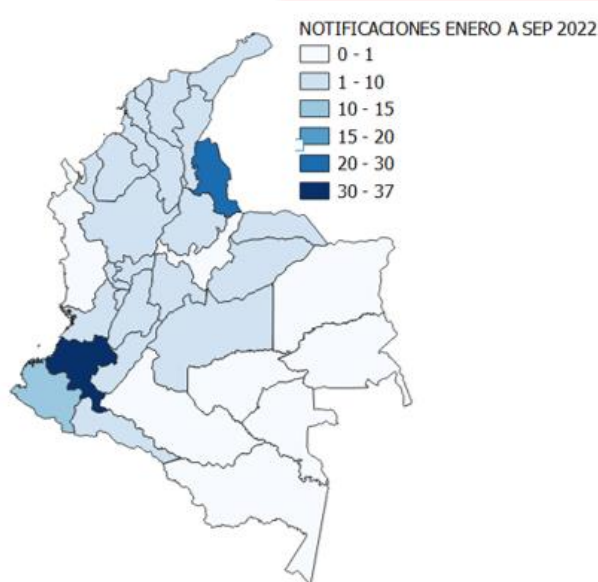
Por tal motivo el presente boletín tiene como finalidad informar a los poricultores sobre las notificaciones realizadas, para evitar el ingreso de enfermedades a sus predios.

En lo que va corrido del 2022, se han reportado 180 notificaciones de cuadros clínicos compatibles con PPC en 28 departamentos del país.



Gráfico 1. Notificaciones PPC 2022 VS 2021

La distribución geográfica de las notificaciones se observa en el siguiente mapa:



Mapa 1. Notificaciones PPC 2022

## DEPARTAMENTO 2021 2022

DEPARTAMENTO	2021	2022
ARAUCA	10	4
ANTIOQUIA	6	9
ATLÁNTICO	9	10
BOLÍVAR	15	8
BOYACÁ	5	1
CALDAS	4	4
CAQUETÁ	7	0
CASANARE	13	6
CAUCA	20	37
CESAR	5	3
CÓRDOBA	18	9
CUNDINAMARCA	8	3
CHOCÓ	1	1
GUAVIARE	1	
HUILA	11	2
LA GUAJIRA	2	7
MAGDALENA	11	2
META	6	5
NARIÑO	7	12
NORTE DE SANTANDER	9	25
PUTUMAYO	1	3
QUINDÍO	2	3
RISARALDA	4	3
SANTANDER	26	4
SAN ANDRÉS		3
SUCRE	10	2
TOLIMA	1	9
VALLE	12	5
<b>TOTAL</b>	<b>224</b>	<b>180</b>

Tabla 1. Notificaciones casos compatibles 2021 vs 2022

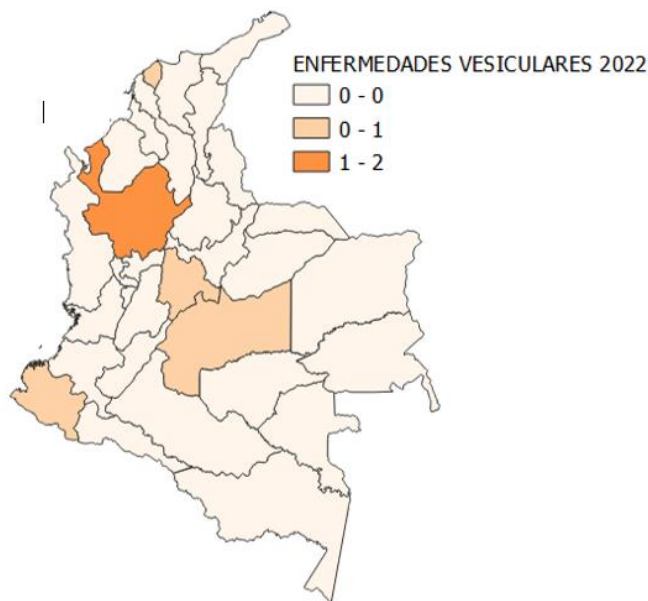
Dentro de las cifras anteriores, el personal del área de Erradicación de PPC y Sanidad de Porkcolombia-FNP, ha realizado 72 notificaciones de cuadros compatibles con PPC en 14 departamentos del país, las cuales fueron reportadas oportunamente al ICA para su debida atención.

## ENFERMEDADES VESICULARES

De acuerdo con la información publicada en el boletín epidemiológico del ICA, durante lo que va corrido del año se han realizado 10 notificaciones de casos compatibles con Enfermedades Vesiculares en porcinos. Estas notificaciones se han presentado en 7 departamentos del país, de las cuales 6 resultaron positivas a enfermedades vesiculares distribuidas de la siguiente manera:

DEPARTAMENTO	DIAGNÓSTICO	NÚMERO DE CASOS
ATLÁNTICO	EV NEW JERSEY	1
ANTIOQUIA	SENECAVIRUS	2
CUNDINAMARCA	EV NEW JERSEY	1
META	SENECAVIRUS	1
NARIÑO	SENECAVIRUS	1
<b>TOTAL</b>		<b>6</b>

Tabla 2. Casos enfermedades vesiculares 2022



Mapa 2. Enfermedades vesiculares 2022

## PESTE PORCINA AFRICANA (PPA).

La PPA es una enfermedad ocasionada por un virus de la familia Asfarviridae del género Asfivirus.

Su epidemiología es compleja y presenta patrones epidemiológicos de infección en África, Europa, Asia y América. Se produce a través de ciclos de transmisión en presencia de cerdos domésticos, jabalíes, suidos africanos salvajes y garrapatas blandas.



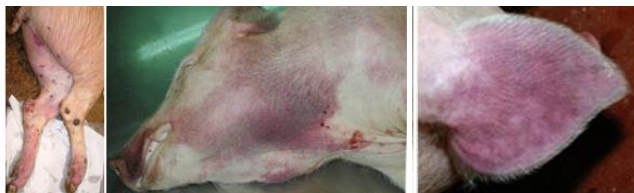
Fuente: <https://www.3tres3.com/latam>



Fuente: <https://www.dicyt.com/el-inasa>

Esta enfermedad se transmite por contacto directo entre animales sanos y enfermos, por alimentación con desechos que contienen carne infectada, por vectores biológicos como garrapatas blandas del género Ornithodoros y por fómites.

Los signos clínicos incluyen fiebre alta, falta de apetito, debilidad, coloración púrpura en orejas y vientre, falta de coordinación, dificultad para respirar, vómito, diarrea con sangre, secreción ocular, abortos, alta mortalidad y puede presentarse muerte súbita sin signos clínicos previos.

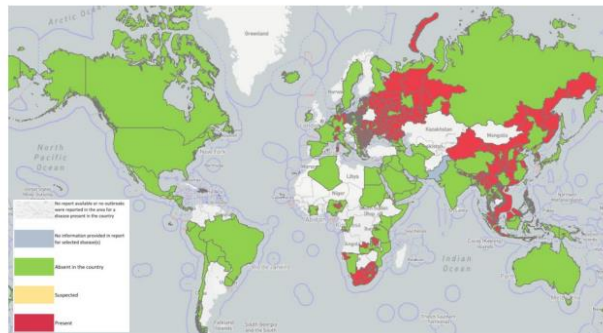


Fuente: <https://www.3tres3.com/latam>

Fuente: <https://www.sag.gob.cl/>

A nivel mundial desde el año 2016 y hasta el mes de septiembre de 2022, se ha notificado la

presencia de Peste Porcina Africana (PPA) en 45 países como se observa en el siguiente mapa:



Fuente: <https://www.woah.org/app/uploads/2022/09/asf-report20.pdf>

En nuestro país la enfermedad es exótica, sin embargo y de acuerdo con la información de la Organización Mundial de Sanidad Animal, existen más de 50 países donde la enfermedad está presente, lo que demuestra una continua propagación que supone un riesgo permanente para los países no infectados.

Esta propagación confirma la amenaza global de la enfermedad y destaca la importancia de implementar medidas de bioseguridad, un sistema de alerta y respuesta temprana y la necesidad de concientizar a todos los actores involucrados en la sanidad y producción porcina en el país.

Desde Porkcolombia continuamos adelantado acciones en conjunto con el ICA para evitar el ingreso de la enfermedad a nuestro país, por medio del fortalecimiento de la supervisión del equipaje acompañado de viajeros en los aeropuertos internacionales, pasos fronterizos y puertos marítimos, auditorías a las empresas de recolección y disposición final de basuras aéreas, la vigilancia epidemiológica de la enfermedad, el fortalecimiento de la red diagnóstica y la socialización y divulgación de la enfermedad en temas de identificación de signos clínicos compatibles, notificación de la presencia de sospechas y fortalecimiento de la Bioseguridad en granjas.