

INTRODUCCION

El presente boletín tiene como propósito consolidar la información epidemiológica relevante acerca de las notificaciones de cerdos con signos compatibles a la Peste Porcina Clásica (PPC) y las compatibles con enfermedades vesiculares en cerdos en Colombia hasta el cuarto trimestre de 2023. Estas afecciones representan una seria preocupación para la industria porcina y demandan una vigilancia constante. En colaboración con el Instituto Colombiano Agropecuario (ICA), Porkcolombia lidera el Programa Nacional de Erradicación de la PPC, desempeñando un rol esencial en la salvaguardia de la salud porcina y la estabilidad económica del sector.

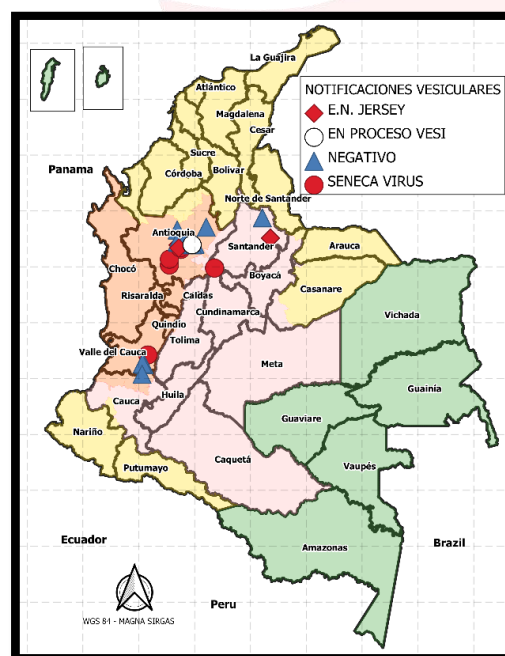
Además de concentrar la información epidemiológica, este informe también tiene como objetivo informar sobre el brote de PPC en el departamento de Sucre, municipio de Sucre, detallando las intervenciones implementadas y compartiendo una historia de éxito en el control de la enfermedad.

NOTIFICACIONES ENFERMEDADES VESICULARES EN CERDOS

Hasta la semana epidemiológica N° 49 del año 2023, se han notificado 24 sospechas de enfermedades vesiculares en porcinos en los departamentos de Antioquia, Boyacá, Cauca, Santander y Valle del Cauca. Entre estas

notificaciones, 13 han resultado negativas para enfermedades vesiculares, mientras que siete (7) han confirmado la presencia del virus del Valle de Seneca y tres (3) han dado positivo para Estomatitis Vesicular New Jersey. Además, una de las notificaciones está actualmente en proceso de diagnóstico.

Mapa 1 Distribución notificaciones vesiculares en cerdos. Semana Epidemiológica No. 49. Colombia. 2023.



Fuente: Sistema de Información y Vigilancia Epidemiológica. SINECO. ICA 2023
Elaborado por: Jefe de Análisis y Seguimiento Epidemiológico. Porkcolombia.

NOTIFICACIONES CUADROS COMPATIBLES CON PESTE PORCINA CLÁSICA

Hasta la semana epidemiológica N° 49 del año 2023, se han registrado un total de 156 notificaciones de cuadros clínicos

compatibles con Peste Porcina Clásica en Colombia, distribuidos en 26 de los 32 departamentos del país.

Mapa 2 Distribución notificaciones sospechas PPC. Semana Epidemiológica No. 49. Colombia. 2023.



Fuente: Sistema de Información y Vigilancia Epidemiológica. SINECO. ICA 2023
Elaborado por: Jefe de Análisis y Seguimiento Epidemiológico, Porkcolombia.

En relación con las notificaciones recibidas, es destacable que 51 de ellas son presentadas por los Líderes y Gestores Regionales de Porkcolombia, quienes cumplen un papel crucial como sensores epidemiológicos del Sistema de Información y Vigilancia Epidemiológica. Estos profesionales, capacitados para identificar cuadros clínicos compatibles con enfermedades de control oficial, se convierten en elementos de apoyo y alerta para el diseño operativo de programas de prevención y vigilancia sanitaria. De esta manera, están en la

primera línea para la identificación temprana y la respuesta ágil ante posibles brotes en el ámbito del sector porcino.

En lo que respecta a la distribución geográfica de estas 156 notificaciones, 63 se reportaron en municipios situados en las Zonas Libres, mientras que las 93 restantes corresponden a municipios en la Zona Control de PPC. Esto destaca la importancia de mantener una vigilancia constante y rigurosa en todo el territorio nacional, con el fin de prevenir la propagación de enfermedades y asegurar la bioseguridad en todas las áreas del sector porcino.

Es relevante destacar que, de las 63 notificaciones presentadas en las Zonas Libres, un total de 57 han arrojado resultados negativos para PPC, generando un nivel significativo de tranquilidad en términos de la salud porcina en estas áreas del país. Esto evidencia la eficacia de las medidas de control y prevención implementadas, así como la respuesta rápida ante las sospechas. Y las seis (6) restantes se encuentran en proceso diagnóstico.

En relación con las 93 notificaciones de la Zona Control, 77 han reportado resultados negativos para PPC, 13 aún están en proceso de diagnóstico y las 3 notificaciones restantes dieron positivo para PPC, en el departamento de Sucre, municipio de Sucre.

BROTE PESTE PORCINA CLÁSICA – DEPARTAMENTO DE SUCRE, MUNICIPIO DE SUCRE

UBICACIÓN GEOGRÁFICA

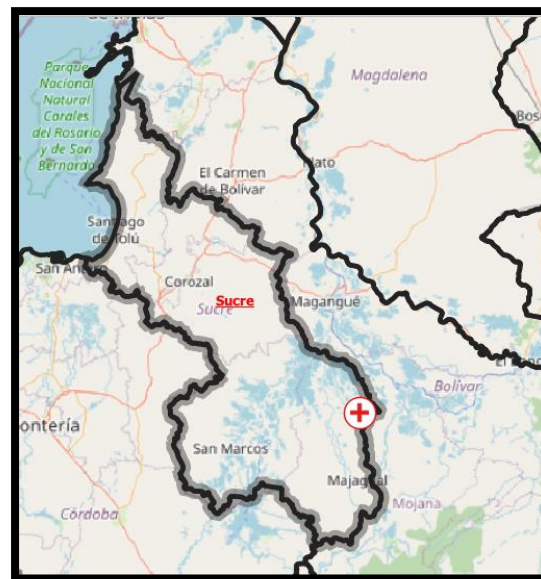
Mapa 3 Ubicación Geográfica Focos Peste
Porcina Clásica. Colombia. 2023



Fuente: Sistema de Información y Vigilancia Epidemiológica, SINECO, ICA 2023
Elaborado por: Jefe de Análisis y Seguimiento Epidemiológico, Porkcolombia.

El municipio de Sucre, ubicado en el sur del departamento de Sucre, Colombia, es limítrofe con Bolívar y enfrenta dificultades de acceso debido a su ubicación en una región baja e inundable (La Mojana Sucreña) La principal vía de entrada es fluvial, con canoas o motores fuera de borda desde Majagual o Magangué.

Mapa 4 Ubicación Geográfica Focos Peste
Porcina Clásica. Sucre - Sucre. Colombia.
2023



Fuente: Sistema de Información y Vigilancia Epidemiológica, SINECO, ICA 2023
Elaborado por: Jefe de Análisis y Seguimiento Epidemiológico, Porkcolombia.

Con una extensión de 113,000 hectáreas, la economía se basa en ganadería, pesca y algo de agricultura de arroz. La producción porcina, realizada al 100% en traspatios, carece de medidas sanitarias y se alimenta de los recursos que les proporciona las ciénegas y subproductos agrícolas y ganaderos.

RESUMEN

El 24 de septiembre de 2023, se reportó la muerte de 14 cerdos de una población total de 24 animales, en la vereda Córdoba, del municipio de Sucre, con signos clínicos compatibles con Peste Porcina Clásica (PPC) como diarrea, debilidad y muerte. Aunque algunos de los cerdos que aún quedaban en el predio tenían chapeta

como evidencia de la vacunación, su fecha era incierta. Se tomaron muestras de hisopos y sueros, ya que no se permitió el sacrificio de ningún animal para toma de tejidos. El 4 de octubre, otra notificación en la vereda Chaparral con signos compatibles a PPC en 2 de 4 cerdos, que presentaron fiebre, somnolencia, incoordinación, hemorragias en orejas y piel, cianosis, postración, inapetencia, tos y muerte. En este predio había mortalidad reciente por lo que fueron tomados tejidos, sueros e hisopos rectales.

La confirmación oficial de los resultados, que indicaron la positividad a la PPC, se emitió el 10 de octubre de 2023.

Posteriormente, el 18 de octubre, una tercera notificación en la vereda Chaparral, en un predio vecino al foco anteriormente detectado, reveló signos clínicos similares en una hembra con decaimiento, postración, fiebre (41°C), inapetencia, secreción vulvar color rojiza y caseosa, y muerte neonatal de todas las crías (5 en total). Se tomaron muestras de suero y un pool de hisopos, y el resultado del PCR, confirmatorio para PPC, se emitió el 23 de octubre de 2023.

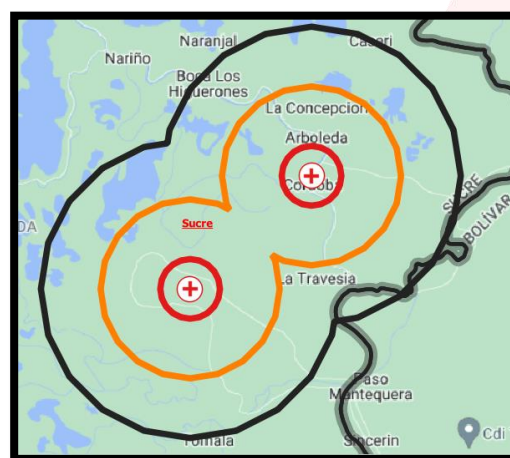
ACTIVIDADES REALIZADAS

1. VIGILANCIA ACTIVA

Después de la confirmación del foco inicial de Peste Porcina Clásica (PPC) en la vereda Córdoba se definieron las actividades para intervenir los focos mediante el establecimiento de zona

focal (1 km de radio, círculos rojos en el mapa No. 5), zona perifocal (3 Km de radio partiendo del foco, línea naranja en el mapa No. 5) y zona de vigilancia (5 km de radio partiendo del foco, línea negra en el mapa No. 5).

Mapa 5 Áreas de intervención en el marco del foco de PPC. Sucre-Sucre. Colombia. 2023



Fuente: Sistema de Información y Vigilancia Epidemiológica, SINECO, ICA 2023
Elaborado por: Jefe de Análisis y Seguimiento Epidemiológico, Porkcolombia.

Se realizaron 343 visitas de vigilancia activa en predios de 16 veredas del municipio de Sucre y una vereda del municipio de Majagual, totalizando 996 cerdos vigilados y no se identificaron animales inicialmente enfermos durante estas visitas. A pesar de las dificultades del terreno y las inclemencias climáticas, la accesibilidad se vio facilitada por la distribución lineal de los asentamientos humanos a lo largo de arroyos y fuentes de agua, aunque llegar a lugares no ubicados en las vías principales requirió medios como canoas, caballos o desplazamiento a pie.

Imagen 1 Predio Traspatio visitado en el marco de la atención del foco de PPC. Sucre – Sucre. Colombia. 2023.

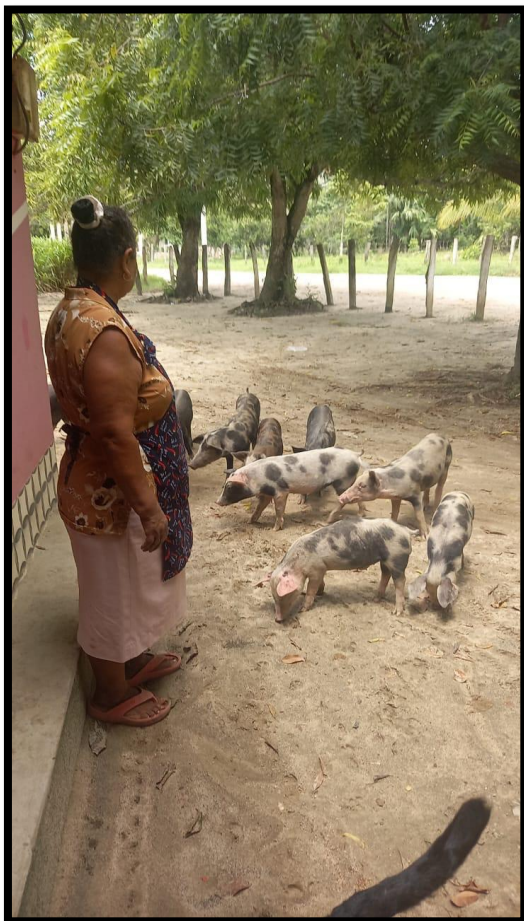


Imagen tomada por: Líder de Sucre de PPC y Sanidad. Porkcolombia. Octubre 2023

2. CONTROL Y DESINFECCIÓN

Se generaron cuarentenas en los predios foco, así como la correspondiente desinfección con Virkon™ S en estos lugares.

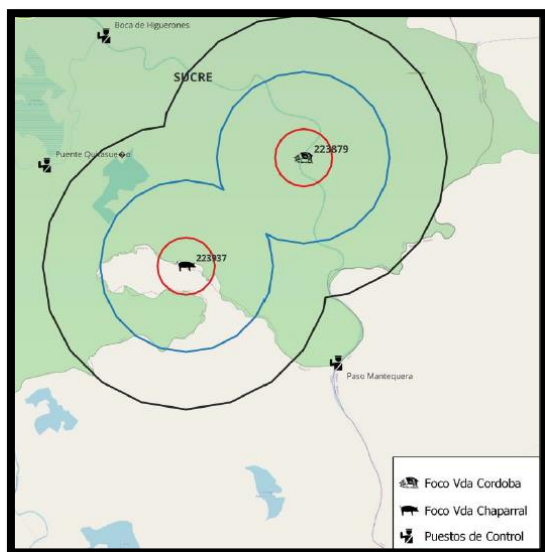
Imagen 2 Actividades de Desinfección ICA. Predio Foco PPC. Sucre – Sucre. Colombia. 2023.



Imagen tomada por: Médico Veterinario Oficina Local Sucre – Sucre. ICA. Octubre 2023

Se implementaron tres puestos de control con desinfección de vehículos (motos, bicicletas) en puntos estratégicos: Paso Mantequeara, Puente del Quitasueño y Boca del Higueron. A pesar de la falta de acompañamiento policial y la resistencia inicial de algunas personas, se logró la divulgación exitosa de información en estos puntos. Con el tiempo, más transeúntes se detuvieron para escuchar la información, reduciendo a cero la cantidad de motos que transportaban cerdos.

Mapa 6 Ubicación Puestos de Control y Desinfección. Veredas Chaparral y Córdoba. Sucre - Sucre. Colombia. 2023



Fuente: Epidemiología Regional Córdoba y Sucre. ICA. 2023
Elaborado por: Epidemiólogo Regional Córdoba y Sucre. ICA.

A pesar de estos desafíos, el impacto fue positivo, disminuyendo el tránsito de cerdos en motos y difundiendo eficazmente información a la comunidad que transitaba a diario, ya sea en moto, a pie o en bicicleta.

Imagen 3 Actividades de Desinfección. Puesto de Control y Desinfección ICA. Sucre – Sucre. Colombia. 2023.



Imagen tomada por: Líder de Sucre de PPC y Sanidad. Porkcolombia. Octubre 2023

3. SACRIFICIO

Se llevó a cabo la identificación del número de porcinos vivos en los predios identificados como focos. El Médico Veterinario de la Oficina local del ICA realizó visitas a estos predios con el objetivo de informar sobre el sacrificio de los porcinos y avanzar en la verificación de los sitios de disposición.

Los días 14 y 19 de octubre se llevaron a cabo los procesos de identificación, avalúo, sacrificio y disposición de los cadáveres de los porcinos en los dos primeros focos. Es relevante señalar que en el tercer foco no quedaron animales vivos después del paso de la enfermedad. La ejecución de estos procesos contó con la participación activa de representantes del ICA, Porkcolombia y de cada uno de los productores involucrados.

4. VACUNACIÓN

Los funcionarios de ICA y Porkcolombia a nivel regional fueron responsables de definir la zona geográfica para iniciar la vacunación centrípeta en áreas identificadas como focos de PPC. La vacunación se reforzó en municipios como Majagual, Guaranda, San Benito Abad, Caimito, San Marcos, Achí, Tiquisio y Magangué.

Imagen 4 Actividades de Vacunación Porkcolombia. Sucre – Sucre. Colombia. 2023.



Imagen tomada por: Líder de Sucre de PPC y Sanidad. Porkcolombia. Octubre 2023

Las actividades de vacunación abarcaron todos los animales, independientemente de su estado de vacunación previo. Los vacunadores de Porkcolombia, designados desde el nivel central de la Asociación, llevaron a cabo la vacunación, sincronizando obligatoriamente el SIVIP al final de cada jornada.

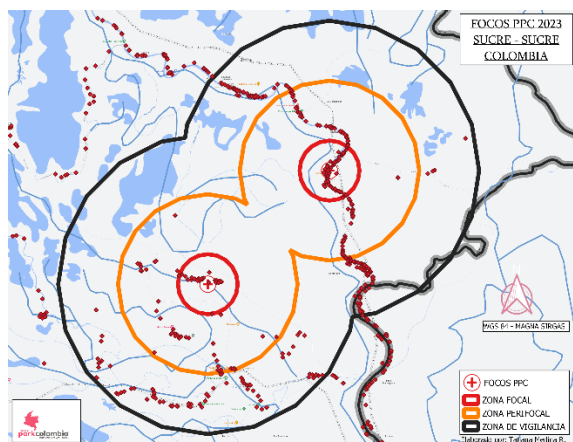
Imagen 5 Desplazamiento para realizar actividades de Vacunación Porkcolombia. Sucre – Sucre. Colombia. 2023.



Imagen tomada por: Líder de Sucre de PPC y Sanidad. Porkcolombia. Octubre 2023

En Sucre - Sucre, 21 vacunadores se dividieron en dos grupos: El primer grupo, compuesto por 15 vacunadores, realizó la vacunación de los municipios de Sucre, San Benito Abad, San Marcos, Majagual y Guaranda desde el límite de la zona de vigilancia establecida para la intervención de los focos de PPC, hacia afuera, y el segundo grupo, conformado por 6 vacunadores organizados en grupos de 2, se encargó de la vacunación y revacunación de todos los porcinos que estaban dentro de las zonas de vigilancia, perifoco y foco de PPC.

Mapa 7 Predios Vacunados en las zonas establecidas para la intervención del foco de PPC. Sucre - Sucre. Colombia. 2023

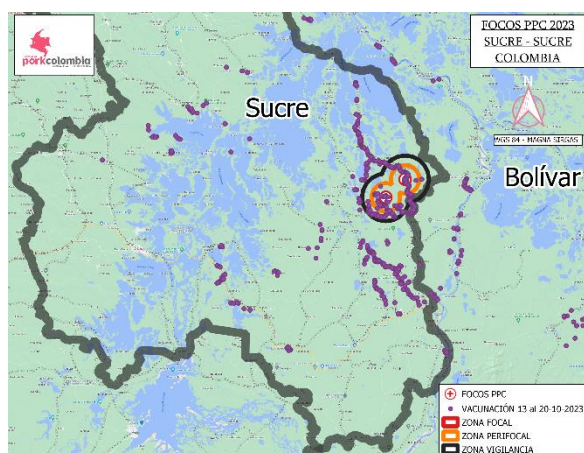


Fuente: Sistema de Información para Vacunación e Identificación de Porcinos. SIVIP. Porkcolombia. 2023

Elaborado por: Jefe de Análisis y Seguimiento Epidemiológico. Porkcolombia.

En Bolívar, un equipo de 8 personas se desplazó desde el borde del río hacia el interior de los municipios Achí, Magangué y Tiquisio, evitando la vacunación en áreas pendientes de vigilancia por parte del ICA.

Mapa 8 Predios Vacunados fuera de las zonas establecidas para la intervención del foco de PPC. Sucre y Bolívar. Colombia. 2023



Fuente: Sistema de Información para Vacunación e Identificación de Porcinos. SIVIP. Porkcolombia. 2023

Elaborado por: Jefe de Análisis y Seguimiento Epidemiológico. Porkcolombia.

Los vacunadores estuvieron alerta a signos clínicos de la enfermedad, notificando a la Líder Regional de Porkcolombia, pero a su paso no encontraron animales enfermos.

Imagen 6 Desplazamiento para realizar actividades de Vacunación Porkcolombia. Bolívar. Colombia. 2023.



Imagen tomada por: Líder de Bolívar de PPC y Sanidad. Porkcolombia. Octubre 2023

En respuesta al foco de Peste Porcina Clásica (PPC), se llevó a cabo una extensa campaña de vacunación coordinada entre el Instituto Colombiano Agropecuario (ICA) y Porkcolombia. En el departamento de Bolívar, se intervino en 1,249 predios, vacunando un total de 6,060 animales, de los cuales 3,128 fueron vacunados

por primera vez, y 2,630 recibieron revacunación. Mientras tanto, en Sucre, se abordaron 2,494 predios, logrando vacunar a 20,895 cerdos en total, con 8,286 primeras dosis y 3,241 revacunaciones. Estos esfuerzos conjuntos resultaron en un total general de 11,414 animales vacunados y 5,871 revacunados, destacando el impacto significativo de la estrategia implementada para controlar la propagación de la enfermedad.

La coordinación entre los equipos de Sucre y Bolívar fue constante, con reuniones regulares para asegurar el éxito de la campaña. Se mantuvo comunicación fluida con el ICA y se enviaron informes diarios para evaluar el progreso de la vacunación en la zona.

5. COMUNICACIÓN DEL RIESGO

Se llevaron a cabo cuñas radiales y actividades de perifoneo para informar a la comunidad sobre la situación y fomentar la notificación en caso de animales enfermos con signos clínicos.

Imagen 7 Pieza publicitaria ICA. Octubre, 2023.



Fuente: Instituto Colombiano Agropecuario - ICA. Octubre, 2023

Adicionalmente, se realizó una actividad de divulgación con una reunión entre Porkcolombia e ICA con la comunidad de la vereda Tomala, con la participación de líderes comunitarios y habitantes.

Imagen 8 Actividad de Divulgación. Vereda Tomala. Sucre - Sucre- Colombia. 2023



Imagen tomada por: Líder de Sucre de PPC y Sanidad. Porkcolombia. Octubre 2023

También se llevó a cabo una actividad de divulgación y educomunicación en la vereda Córdoba, con la participación de Porkcolombia e ICA y la asistencia de 40 miembros de la comunidad.

Imagen 9 Actividad de Divulgación. Vereda Córdoba. Sucre - Sucre- Colombia. 2023.



Imagen tomada por: Líder de Sucre de PPC y Sanidad. Porkcolombia. Octubre 2023

Asimismo, se realizó otra actividad de divulgación y educomunicación en la

vereda Chaparral, con la participación de Porkcolombia e ICA y la asistencia de 23 miembros de la comunidad.

Imagen 10 Actividad de Divulgación. Vereda Chaparral. Sucre - Sucre- Colombia, 2023



Imagen tomada por: Líder de Sucre de PPC y Sanidad, Porkcolombia. Octubre 2023

Además, se implementaron acciones de divulgación sanitaria en los puestos de control a la movilización y desinfección, informando a la comunidad sobre las medidas preventivas y brindando información relevante sobre la enfermedad.

6. CONCLUSIONES

La exitosa intervención para controlar los focos de Peste Porcina Clásica (PPC) en Sucre - Sucre se logró mediante una colaboración eficiente entre Porkcolombia y el Instituto Colombiano Agropecuario (ICA).

Desde la identificación temprana de los focos hasta la implementación de medidas integrales, como cuarentenas, desinfección y sacrificio controlado, la coordinación entre ambas entidades fue fundamental. La vacunación, a cargo de Porkcolombia, siguió directrices

precisas, abarcando a todos los animales en las áreas identificadas. Las acciones de comunicación del riesgo, incluyendo cuñas radiales y divulgación en las veredas, desempeñaron un papel clave en informar a la comunidad y fomentar la colaboración.

La adaptabilidad ante desafíos geográficos y climáticos demostró la disposición para superar obstáculos y llegar a zonas remotas.

En resumen, esta intervención ejemplifica el éxito alcanzado mediante una gestión conjunta y coordinada, destacando la importancia de la colaboración entre instituciones gubernamentales y asociaciones privadas en la erradicación de enfermedades porcinas en Colombia.