

# WORKING PAPERS PORKCOLOMBIA

N° 07  
2022

Presidencia Ejecutiva  
Área Económica

# EL SECTOR PORCÍCOLA EN SUPERSOCIEDADES

**Presidencia Ejecutiva  
Área Económica**

**Octubre 2022**

## INTRODUCCIÓN

El sector porcicultor de Colombia desde el 2010 registra un crecimiento continuo en el beneficio, a una tasa promedio/año del 9,2%, convirtiéndolo en una de las actividades económicas de mayor importancia a nivel nacional por su aporte al crecimiento del PIB, al desarrollo económico en especial en zona rural y a la seguridad alimentaria.

Con el objetivo de generar indicadores de carácter financiero del sector porcícola y que sean de referencia en el desarrollo de la actividad productiva, enfatizando en que lo importante no es solo crecer en inventarios y producción sino también en la rentabilidad neta para asegurar sostenibilidad financiera de largo plazo, se elabora el documento **“El Sector Porcícola en Supersociedades”** con el fin de presentar los resultados financieros del sector y agrupados en variables de rentabilidad, liquidez y endeudamiento, entre otros, con base en la información reportada ante la Superintendencia de Sociedades por parte de las empresas porcícolas en el periodo que comprende desde 2019 hasta 2021.

El presente documento pretende ser una guía o referente en temas financieros para las empresas del sector, independiente de su modelo productivo y, lo más importante, que puedan evaluar sus resultados frente a las demás empresas, incluso con relación a las que tienen el mismo modelo productivo y al final, dependiendo de los resultados de esta comparación, hacer ajustes o continuar con el manejo eficiente de la producción.

## 1. METODOLOGÍA DEL ESTUDIO

Para la presentación de los resultados de carácter financiero del sector porcícola se toman los reportes que realizaron las empresas ante Supersociedades en los periodos 2019 a 2021<sup>1</sup> y que tienen como actividad económica principal CIIU 0144, que corresponde a *Cría de ganado porcino*, con el fin de poder analizar empresas con la misma actividad productiva.

Partiendo del desarrollo y transformación del sector durante últimos años, en los que se pasó de comercializar cerdo en pie a tener red propia de comercialización con marca, se consideró importante en el estudio presentar los resultados financieros no solo como sector sino también por nivel de integración, para que así cada porcicultor se identifique y tenga indicadores acordes a su modelo de negocio. Para este fin se definieron cuatro niveles de integración o grupos de empresas y un último nivel para las empresas de genética, cuyos resultados no son comparables debido a las particularidades de su actividad de producción y su comercialización. Los grupos definidos en el estudio son:

- **Grupo 1. Producción y comercialización de cerdo en pie y canal.** Unidades empresariales que desarrollan la actividad porcícola sin ninguna integración en comercialización y su producto final es cerdo en pie o canal.
- **Grupo 2. Producción y comercialización de cerdo en pie y carne de canal con integración en la producción del alimento balanceado.** Empresas que venden cerdo en pie y/o canal y tienen integración con el suministro de alimento balanceado, sea que lo fabriquen directamente o a través de alianzas comerciales, maquila, grupo asociativos, entre otros.
- **Grupo 3. Producción y comercialización de cerdo en pie y carne de canal con integración en la producción del alimento balanceado y comercialización.** Empresas que tienen integración con el suministro de alimento balanceado y comercializan directamente canal o cortes con o sin marca propia a través de puntos de venta, alianzas comerciales con grandes superficies, canal institucional y Horeca, principalmente.
- **Grupo 4: Empresas con integración total.** En este grupo se clasifican las empresas que tienen integrado todos los niveles de producción, transformación (planta de beneficio) y comercialización junto con el alimento balanceado.

---

<sup>1</sup> Periodos es que ya están unificados los estados financieros bajo las Normas Internacionales de Información Financiera (NIIF) que son el conjunto de estándares internacionales de contabilidad promulgadas por el International Accounting Standards Board (IASB), instituto que establece los requisitos de reconocimiento, medición, presentación e información a revelar sobre las transacciones y hechos económicos que afectan a una empresa y que se reflejan en los estados financieros y su objetivo es la información bajo las NIIF/IFRS tenga un punto en común, una homologación y consistencia en los temas..

- **Grupo 5: Empresas de genética.** Integran este grupo dos empresas de venta de genética que tienen como actividad económica principal la cría de ganado porcino.

Cuadro 1

**Número de empresa por nivel de integración que reportan información a Supersociedades**

Año 2019-2021

Número de empresas	2019	2020	2021
Grupo 1	32	30	25
Grupo 2	18	17	20
Grupo 3	8	15	17
Grupo 4	4	4	4
Grupo 5	2	2	2
Total	<b>64</b>	<b>68</b>	<b>68</b>

Fuente: Supersociedades, cálculo área económica Porkcolombia-FNP

Los resultados de los estados financieros del sector se analizan en su conjunto, por grupo de empresas, se calculan las principales razones financieras; y al final se realiza un comparativo entre los modelos del negocio y se presenta qué tipo de empresa obtuvo los mejores o más bajos resultados.

En la segunda parte del documento, por ser un eslabón de importancia en la porcicultura, se presenta un análisis financiero a las empresas de alimento balanceado con actividad principal CIUU 1090- Elaboración de alimentos preparados para animales, con el fin de conocer los resultados del sector que participa en promedio con el 75% en la canasta de costos de la porcicultura y que estos resultados para las empresas porcícolas que ya tienen esta unidad de negocios, puedan tomarse como referente para la evaluación de los resultados financieros .

## 2. REPORTE A SUPERSOCIEDADES

Las empresas que están obligadas a reportar información periódicamente a la Superintendencia de Sociedades son aquellas que, de acuerdo con el artículo 2.2.2.1.1.1 del Decreto Único Reglamentario 1074 de 2015, tengan un total de activos o ingresos superior a treinta mil (30.000) salarios mínimos legales mensuales vigentes.

La norma señala que los salarios mínimos legales mensuales se liquidarán con el valor vigente al 1º de enero siguiente a la fecha de corte del correspondiente ejercicio, es decir que si el corte se hizo a diciembre 31 de 2020, se toma el salario vigente a enero primero de 2021. Para el caso abordado en este documento, fueron 68 las empresas del sector porcícola que al cumplir con estas condiciones, reportaron su información financiera al tener activos o ingresos superiores a \$27.256 millones en el 2021.

### 3. GLOSARIO

Los resultados financieros del sector se acompañarán de las principales razones o indicadores financieros que se emplean actualmente en este tipo de análisis que son los de liquidez, actividad, rentabilidad y endeudamiento.

- **Indicadores de liquidez:** Permite conocer la capacidad de la empresa para generar efectivo que le permita dar cumplimiento a las obligaciones de corto plazo. En este grupo se presentarán la razón corriente, capital neto de trabajo y prueba ácida.
- **Indicadores de actividad:** Mide el uso eficiente de recursos del activo de la empresa y para ello se utilizarán las razones de rotación de activo y de inventarios.
- **Indicadores de rentabilidad:** Indican la efectividad de la empresa en generación de utilidad. Por ser lo importante del análisis financiero, los resultados se analizarán a través de cinco razones que son la rentabilidad del activo y patrimonio y los márgenes bruto, operacional y neto (final).
- **Indicadores de endeudamiento:** Determinan la estructura de financiamiento de la empresa, es decir indican cuánto porcentaje se cubre con deuda y cuánto con capital propio.

### 4. INDICADORES FINANCIEROS -INTERPRETACIÓN

- Indicadores de liquidez

$Razón\ corriente = \frac{Activo\ corriente}{Pasivo\ corriente}$	Respaldo del activo para las obligaciones de corto plazo (corrientes)
--	---

$Capital\ neto\ de\ trabajo = Activo\ corriente - pasivo\ corriente$	Es el capital que requiere la empresa para mantener la actividad operativa
--	--

$Prueba\ ácida = \frac{Activo\ corriente - inventario}{Pasivo\ corriente}$	Cobertura de las obligaciones de corto plazo sin recurrir a los inventarios.
--	--

- Indicadores de actividad

$Rotación\ del\ activo\ total = \frac{Total\ ingresos}{Total\ activo\ promedio}$	Número de veces que rota el activo en el año
--	--

$\text{Rotación del inventarios y activos biológicos} = \frac{\text{Inventario} + \text{activos biológicos promedio}}{\text{Total costo de ventas}} * 360$	Número de veces que rota el inventario en el año
--	--

- Indicadores de endeudamiento

$\text{Nivel de endeudamiento} = \frac{\text{Total pasivo}}{\text{Total activo}}$	Indica que porcentaje de los activos es financiado, es decir participación de acreedores en la empresa.
---	---

$\text{Impacto de carga financiera} = \frac{\text{Costos financieros}}{\text{Total ingresos}}$	Muestra cuánto se destina de los ingresos a pagar intereses.
--	--

- Indicadores de rentabilidad

$\text{Margen de utilidad bruta} = \frac{\text{Utilidad bruta}}{\text{Total ingresos}}$	Primer indicador de utilidad descontando solo el costo de ventas.
---	---

$\text{Margen de utilidad operacional} = \frac{\text{Utilidad operacional}}{\text{Total ingresos}}$	Mide la rentabilidad de la operación al no tenerse en cuenta otros ingresos y gastos diferentes a la actividad principal.
---	---

$\text{Margen de utilidad neta} = \frac{\text{Ganacia neta}}{\text{Total ingresos}}$	Resultado final de la empresa en el año.
--	--

$\text{Rendimiento del activo RAE} = \frac{\text{Ganacia neta}}{\text{Total activo}}$	Capacidad del activo para producir utilidades.
---	--

$\text{Rendimiento del patrimonio ROE} = \frac{\text{Ganacia neta}}{\text{Total patrimonio}}$	Es el porcentaje de utilidad que los dueños ganan sobre la inversión realizada.
---	---

## 5. RESULTADOS FINANCIEROS SECTOR PORCÍCOLA

En el año 2021 la porcicultura colombiana, registró resultados récord en producción (491.233 toneladas), comercialización a los precios constantes más altos de la década, recuperación de la senda de crecimiento del consumo per cápita situándose en 12,2 kilos y crecimiento del valor corriente de la producción que en términos de canal fría en el 2021 fue de \$5,03 billones, valor superior en 47,5% con respecto al del año anterior y en términos constantes, fue de \$2,84 millones, registrando un aumento del 25,8%, siendo un valor histórico.

Lo anterior se logró en un año en donde se presentó el mayor incremento en los costos de producción, el IPP del alimento balanceado fue de 21,3% y compitiendo directamente con el más alto ingreso de importaciones de carne de cerdo y subproductos, que fue de 131.417 toneladas, volumen superior en 72,8% con respecto al año anterior, que corresponde al ingreso de 55.367 toneladas adicionales. Esto permite destacar al sector por su crecimiento continuo, sostenible y rentable, siendo esta última variable a la que también se le debe dar gran importancia en las metas de crecimiento de cada empresa.

### Cuadro 2 Principales indicadores financieros 2019-2021 Sector porcícola

Información en millones de pesos

Indicador	2019	2020	2021	Variación		
				2020-2021	2019-2020	2019-2021
Activo	2.132.715	2.655.693	2.911.985	9,7%	24,5%	36,5%
Pasivo	1.437.957	1.619.165	1.666.882	2,9%	12,6%	15,9%
Patrimonio	694.759	1.036.528	1.245.099	20,1%	49,2%	79,2%
Total ingresos	1.686.212	2.190.162	2.728.059	24,6%	29,9%	61,8%
Costo de ventas	1.383.486	1.820.370	2.147.012	17,9%	31,6%	55,2%
Utilidad bruta	302.727	369.792	581.047	57,1%	22,2%	91,9%
Utilidad Operacional	115.988	147.806	310.869	110,3%	27,4%	168,0%
Utilidad neta	24.294	36.909	174.340	372,4%	51,9%	617,6%
Margen bruto	18,0%	16,9%	21,3%	26,1%	-6,0%	18,6%
Margen operacional	6,9%	6,7%	11,4%	68,9%	-1,9%	65,7%
Margen de utilidad neta	1,4%	1,7%	6,4%	279,2%	17,0%	343,6%
Rentabilidad del activo RAE	1,1%	1,4%	6,0%	330,8%	22,0%	425,6%
Rentabilidad patrimonio ROE	3,5%	3,6%	14,0%	293,2%	1,8%	300,4%

Fuente: Supersociedades, cálculo área económica Porkcolombia-FNP



En el 2021, un total de 68 empresas del sector porcícola<sup>2</sup> realizaron reporte de información y en su conjunto registraron activos por valor de \$2,9 billones, ingresos operacionales de \$2,7 billones y un margen de utilidad neta (resultado final de la operación) del 6,4% superior en 279,2% frente al 2020.

Los resultados financieros del sector en el 2021 son históricos, en especial los del activo, ingresos y margen neto (ver cuadro 2); y permiten concluir que el crecimiento y valor de la producción y la recuperación del consumo per cápita del 2021, estuvieron acompañados de utilidades financieras sin precedentes para los porcicultores y se traduce en un incentivo para continuar con el crecimiento ordenado de la producción y mejora en productividad y competitividad.

Se destaca que del grupo de las 1.000 empresas más grandes de Colombia<sup>3</sup>, clasificadas por el valor de sus ingresos operacionales, tres empresas porcícolas (con actividad económica principal 0144) participaron en este grupo y fueron Agropecuaria Aliar, Cervalle y Antioqueña de Porcinos que se ubicaron en los puestos de 331, 535 y 650, respectivamente.

Cuadro 3

### Ranking 5.000 empresas 2021

#### Sector porcícola

Nº	Empresa
1	Agropecuaria Aliar
2	Cerdos del Valle
3	Porcicarnes
4	Porcicultores APA
5	PIC Colombia
6	García Gómez Agro inversiones
7	Agroindustria La Margarita
8	Cercafé
9	Supercerdo Paisa
10	Cerdón
11	Agropecuaria Cienfuegos
12	Agropecuaria Alfa
13	Agropecuaria de Occidente
14	Inversiones Jaibu
15	Agrocerdos
16	Inversiones Soga

Fuente: Revista Dinero con base en reporte de Supersociedades y cámaras de comercio

En el ranking de las 5.000 empresas publicadas por la revista Dinero que son las que facturaron más de 36.298 millones de pesos en el 2021, un total de 16 empresas porcícolas participan en este grupo

<sup>2</sup> Se toma para el análisis las empresas que reportan con actividad económica principal la 0144 que corresponde a Cría de ganado porcino.

<sup>3</sup> Los ingresos de la empresa de la empresa del puesto 1.000 fueron de \$202.626 millones.

## 5.1 Resultados 2021

Cuadro 4

### Balance General

Comparativo 2020-2021

Información en millones de pesos

Cuenta	2020	2021	Var 2020-2021	Part %
Activo corriente				
Efectivo	51.145	77.547	51,6%	2,7%
Cuentas por cobrar	222.684	248.867	11,8%	8,5%
Inventarios	176.766	226.271	28,0%	7,8%
Activos biológicos	303.951	318.677	4,8%	10,9%
Otros	118.905	137.435	15,6%	4,7%
<b>Total activo corriente</b>	<b>873.451</b>	<b>1.008.797</b>	<b>15,5%</b>	<b>34,6%</b>
Activo no corriente				
Propiedad, planta y equipo	1.540.381	1.625.444	5,5%	55,8%
Activos biológicos	30.665	31.024	1,2%	1,1%
Otros activos	211.197	246.716	16,8%	8,5%
Total activo no corriente	1.782.243	1.903.184	6,8%	65,4%
<b>Total Activo</b>	<b>2.655.693</b>	<b>2.911.981</b>	<b>9,7%</b>	<b>100%</b>
<b>Pasivo</b>				
Pasivo corriente	787.683	854.288	8,5%	51,3%
Pasivo no corriente	831.482	812.595	-2,3%	48,7%
<b>Total pasivo</b>	<b>1.619.165</b>	<b>1.666.882</b>	<b>2,9%</b>	<b>100%</b>
<b>Patrimonio</b>	<b>1.036.528</b>	<b>1.245.099</b>	<b>20,1%</b>	<b>100%</b>
<b>Total pasivo + patrimonio</b>	<b>2.655.693</b>	<b>2.911.981</b>	<b>9,7%</b>	

Fuente: Supersociedades, cálculo área económica Porkcolombia-FNP

- El 67% de los activos del sector está distribuido en propiedad planta y equipos y en activos biológicos corrientes (inventario de granja); las participaciones son de 55,8% y 10,9%, respectivamente.
- El 51,3% del pasivo es de corto plazo, es decir hay preferencia en el sector por financiación a menos de un año.
- El total de activos el 57,2% es financiado con pasivos y el 42,8% con capital propio.
- Se destaca en el 2021 como un buen resultado financiero que el activo creció en mayor proporción que el pasivo frente al resultado del año anterior y se fortaleció el patrimonio en 20,1% por capitalización de las empresas del sector.

Cuadro 5

**Estados de Resultados**

**Sector porcícola 2020-2021**

Información en millones de pesos

Cuenta	2020	2021	Var 2020-2021
Total ingresos	2.190.162	2.728.059	24,6%
Costo de ventas	1.820.370	2.147.012	17,9%
Utilidad bruta	369.792	581.047	57,1%
Gastos de ventas	113.480	129.488	14,1%
Gastos Administrativos	73.940	93.220	26,1%
Otros gastos	34.565	47.469	37,3%
Utilidad operacional	147.806	310.869	110,3%
Costos financieros	93.842	76.325	-18,7%
Impuestos	21.505	63.387	194,8%
Utilidad neta	36.909	174.340	372,4%

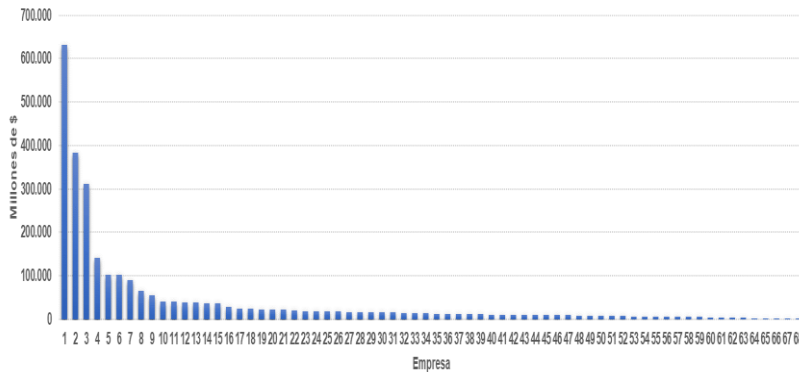
Fuente: Supersociedades, cálculos área económica Porkcolombia-FNP

- El total de los ingresos crecieron en mayor proporción que el costo de ventas, lo que incide en una variación del 57,1% de la utilidad bruta.
- Llama la atención el incremento que se presenta en los gastos administrativos (+26,1%) y en los otros gastos (+37,3%), que son rubros que están relacionados indirectamente con la actividad productiva; su variación está muy por encima del costo de ventas y gasto de ventas, principales rubros de operación.
- El crecimiento de los ingresos del sector tal como se mencionó en el análisis del balance, se aprovechó para disminuir endeudamiento y es así como los costos financieros bajan en un 18,7% frente al 2020 y es una de las variables que influye en el crecimiento de la utilidad neta del 372,4%.
- Las acciones de mejora en productividad e integración que se adelantan en el sector se ven reflejadas en el indicador de utilidad. En el 2021 se aumentó en 57,1% la utilidad bruta, 110,3% la operacional y en 372,4% la neta; resultados a resaltar si se tiene en cuenta que en el 2021 se presentó la mayor alza de la última década en el principal insumo de la porcicultura que es el alimento balanceado<sup>4</sup> por condiciones del mercado de materias primas y mayor devaluación de la moneda nacional.
- De la cuenta del estado de resultados, la más alta variación se tiene el rubro de impuestos sin embargo solo participan con el 2,3% de los ingresos.

<sup>4</sup> El IPP del alimento balanceado del 2021 fue 21,3%.

Gráfico 1  
**Ingresos por empresas del sector porcícola 2021**

Información en millones de pesos



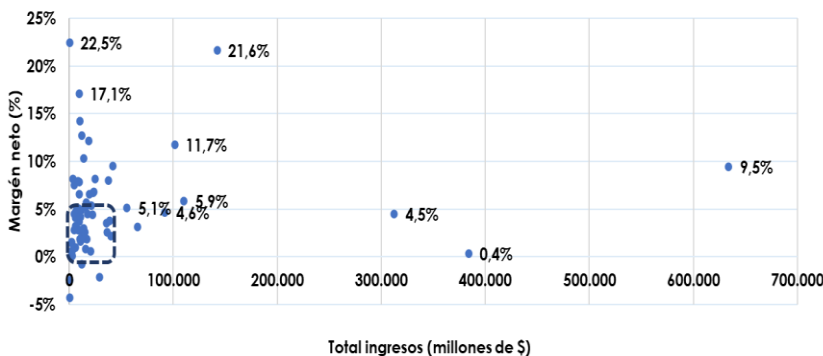
Al analizar los ingresos de las empresas, que para el 2021 el menor fue de \$2.233 millones, se tiene que el total de ingresos de 60 empresas de las 68 que reportaron información no fue superior a los \$79.545 millones y solo 6 empresas tuvieron ingresos por encima de los \$100 mil millones y su participación en los ingresos del sector es del 61,7%.

Fuente: Supersociedades.

Con respecto al margen neto del 2021 fue de 6,4% y el mínimo por modelo de empresa de 5,5%; ambos indicadores son excelentes si se compara con el referente de rentabilidad en el mercado financiero que es el DTF<sup>5</sup>; indicador que en el 2021 inició en 1,9% y finalizó con 3,2% para un promedio anual del 2,04%. Al comparar el 6,4% del sector frente al DTF del año, se concluye que la actividad porcícola rento a una mayor tasa que las ofrecidas en el sistema financiero.

Gráfico 2  
**Ingresos y margen de utilidad 2021**

Información en millones de pesos



El margen del sector fue 6,4%, pero el 65% de las empresas analizadas su margen neto no fue superior al 5,8% en el año

Fuente: Supersociedades, cálculo área económica Porkcolombia-FNP

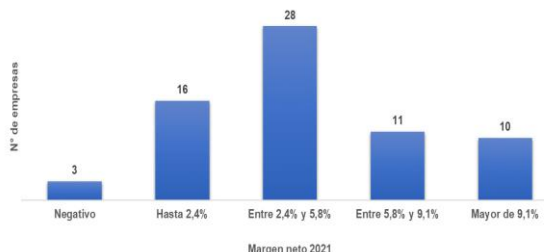
<sup>5</sup> Promedio ponderado de las tasas efectivas de captación de los CDT a 90 días que reconoce el sistema financiero a sus clientes y sirve como indicador de referencia relacionado con el costo del dinero en el tiempo

Gráfico 3

### Distribución de rangos de margen de utilidad neta por empresas

Año 2021

Rango	N° de empresas	Part %
Negativo	3	4%
Hasta 2,4%	16	24%
Entre 2,4% y 5,8%	28	41%
Mayor 5,8% y 9,1%	11	16%
Mayor de 9,1%	10	15%
<b>Total</b>	<b>68</b>	<b>100%</b>



Fuente: Supersociedades, cálculo área económica Porkcolombia-FNP

## 5.2 Resultados financieros 2021 por tipo de empresas del sector porcícola

Cuadro 6

### Balance General 2021

Sector porcícola y por grupos

Información en millones de pesos

Cuenta	Sector	Grupo 1	Grupo 2	Grupo 3	Grupo 4	Grupo 5
Activo corriente						
Efectivo	77.547	12.292	18.914	11.270	26.050	9.021
Cuentas por cobrar	248.867	51.066	59.504	24.628	101.881	11.789
Inventarios	226.271	14.367	30.730	18.956	158.861	3.356
Activos biológicos	318.677	51.745	4.485	19.567	220.816	22.063
Otros	137.435	23.484	35.135	11.581	56.723	10.512
<b>Total activo corriente</b>	<b>1.008.797</b>	<b>152.954</b>	<b>148.768</b>	<b>86.002</b>	<b>564.332</b>	<b>56.741</b>
Activo no corriente						
Propiedad, planta y equipo	1.625.444	188.226	161.148	82.364	1.145.190	48.515
Activos biológicos	31.024	11.364	18.315	1.345	0	0
Otros activos	246.716	48.166	55.165	9.330	111.066	22.989
Total act no corriente	1.903.184	247.756	234.629	93.039	1.256.256	71.503
<b>Total Activo</b>	<b>2.911.981</b>	<b>400.710</b>	<b>383.397</b>	<b>179.041</b>	<b>1.820.588</b>	<b>128.244</b>
<b>Pasivo</b>						
Pasivo corriente	854.288	135.150	84.397	36.511	554.569	43.661
Pasivo no corriente	812.595	113.029	104.628	45.574	542.365	6.999
<b>Total pasivo</b>	<b>1.666.882</b>	<b>248.180</b>	<b>189.024</b>	<b>82.085</b>	<b>1.096.934</b>	<b>50.660</b>
<b>Patrimonio</b>	<b>1.245.099</b>	<b>152.530</b>	<b>194.373</b>	<b>96.956</b>	<b>723.594</b>	<b>77.645</b>
<b>Pasivo + patrimonio</b>	<b>2.911.981</b>	<b>400.710</b>	<b>383.397</b>	<b>179.041</b>	<b>1.820.528</b>	<b>128.305</b>

Fuente: Supersociedades, cálculos área económica Porkcolombia-FNP.

Cuadro 7  
**Participación de cuentas de balance en total activo**  
 Sector porcícola y por grupos  
 2021

Indicador	Sector	Grupo 1	Grupo 2	Grupo 3	Grupo 4	Grupo 5
Activo corriente /activo	34,6%	38,2%	38,8%	48,0%	31,0%	44,2%
Activo no corriente /activo	65,4%	61,8%	61,2%	52,0%	69,0%	55,8%
Inventarios /activos	18,7%	16,5%	9,2%	21,5%	20,9%	19,8%
Activos fijos /activos	55,8%	47,0%	42,0%	46,0%	62,9%	37,8%
Pasivo corriente /pasivo	51,3%	54,5%	44,6%	44,5%	50,6%	86,2%
Pasivo no corriente /pasivo	48,7%	45,5%	55,4%	55,5%	49,4%	13,8%
Pasivo /activo	57,2%	61,9%	49,3%	45,8%	60,3%	39,5%
Patrimonio /activo	42,8%	38,1%	50,7%	54,2%	39,7%	60,5%

Fuente: Supersociedades, cálculos área económica Porkcolombia-FNP.

Evaluando los resultados del balance general del sector y de los modelos productivos, se destacan los siguientes indicadores:

### Grupo 1

- El 61,8% de sus activos se concentra en activo fijo muy similar al indicador grupo 2
- El pasivo es de corto plazo siendo del 54,5% y es el más alto del sector.
- Es un grupo cuyos activos son financiados en un 61,9%, muy por encima del sector que es 57,2% o del grupo 4 que son las de mayor valor de activos.
- Son las de mayor nivel de endeudamiento y en lo posible se sugiere que sea para inversión y no capital de trabajo, lo que no estaría acorde al modelo de empresa por solo comercializar en pie y/o canal.
- El mayor valor del patrimonio se tiene por vía crédito y no por aportes de los propietarios.

### Grupo 2

- Empresas cuya participación de inventarios y activos fijos es menor con respecto al sector y a los demás modelos de empresa.
- El activo es financiado en porcentaje casi idéntico con deuda y capital de socios; condición que solo se presenta en este grupo.

### Grupo 3

- Son más importante los activos corrientes frente al sector y demás modelos, sobresaliendo los inventarios con una participación del 21,5% en el total de activos.

- Concentran sus pasivos en los corrientes (son obligaciones hasta de un año) y se respaldan con activos de corto plazo, principalmente con inventarios; motivo por el cual se debe tener una buena rotación y tasas de financiamiento bajas por ser operaciones con pronto pago.
- Sobresale la alta participación el patrimonio en el activo (54,2%), por encima del total del sector que es 42,8%. Lo anterior se explica por ser empresas de bajo endeudamiento financiero y preferencia por las obligaciones (pasivo) a corto plazo.

#### Grupo 4

- 62,9% es la participación de los activos fijos (propiedad, planta y equipo) en el total del activo, condición acorde a su actividad que se desarrolla con integración del 100% en los eslabones producción, transformación y de comercialización.
- El pasivo es financiado casi en igual porcentaje (50%) a corto y largo plazo y tiene un alto nivel de endeudamiento; la participación del pasivo en el activo es del 60,3%.

#### Grupo de genética

- 86,2% es la participación del pasivo a corte plazo y por tipo de negocio son las empresas de los grupos analizados con menor nivel de endeudamiento (39,5%) y su crecimiento del activo es vía capitalización (aumento del patrimonio).

#### Cuadro 8

##### Estados de resultados 2021

##### Sector porcícola y por grupos de empresa

Información en millones de pesos

Cuenta	Sector	Grupo 1	Grupo 2	Grupo 3	Grupo 4	Grupo 5
Total ingresos	2.728.059	404.995	422.296	367.165	1.422.286	111.317
Costo de ventas	2.147.012	316.738	339.551	291.150	1.109.963	89.610
<b>Utilidad bruta</b>	<b>581.047</b>	<b>88.257</b>	<b>82.745</b>	<b>76.015</b>	<b>312.323</b>	<b>21.707</b>
Gastos de ventas	129.488	10.270	5.058	17.376	95.187	1.597
Gastos Administ	93.220	11.848	31.652	14.799	32.975	1.947
Otros gastos	47.469	21.789	2.127	3.635	19.204	713
<b>Utilidad operacional</b>	<b>310.869</b>	<b>44.349</b>	<b>43.908</b>	<b>40.205</b>	<b>164.957</b>	<b>17.450</b>
Costos financieros	76.325	3.476	8.140	4.476	58.801	1.432
Impuestos	63.387	12.748	9.758	3.241	26.322	11.317
<b>Utilidad neta</b>	<b>174.340</b>	<b>21.300</b>	<b>23.133</b>	<b>28.640</b>	<b>8.236</b>	<b>12.031</b>

Fuente: Supersociedades, cálculos área económica Porkcolombia-FNP

Cuadro 9  
**Participación de costos y gastos en el ingreso total**  
 2021 (%)

Cuenta	Sector	Grupo 1	Grupo 2	Grupo 3	Grupo 4	Grupo 5
Costo de ventas	78,7%	78,2%	80,4%	79,3%	78,0%	80,5%
Gastos de ventas	4,7%	2,5%	1,2%	4,7%	6,7%	1,4%
Gastos Administrativos	3,4%	2,9%	7,5%	4,0%	2,3%	1,7%
Otros gastos	2,2%	6,9%	0,6%	1,2%	1,7%	0,8%
Costos operacionales (incluye ventas)	88,6%	89,0%	89,6%	89,0%	88,4%	84,3%
Costos financieros	2,8%	0,9%	1,9%	1,2%	4,1%	1,3%
Impuestos	2,3%	3,1%	2,3%	0,9%	1,9%	10,2%

Fuente: Supersociedades, cálculos área económica Porkcolombia-FNP

Al comparar los resultados de la participación de los principales rubros de costos y gastos sobre el total de ingresos en cada uno de los grupos de empresas se tienen los siguientes resultados:

### Grupo 1

- Llama la atención que al no tener ningún nivel de integración, son en las que más pesan los otros gastos diferentes a los de venta y administrativos.
- Al tener una mayor preferencia por la venta en pie y no canal, el peso del valor de los impuestos con respecto a los ingresos es el más alto del sector (no se tiene en cuenta a las empresas de genética).

### Grupo 2

- Los gastos administrativos son más altos porcentualmente, superando en un 119% a los del sector; indicador que se recomienda revisar por ser un rubro que no está relacionado con la actividad en granja ni con comercialización que son de importancia en la generación de ingresos; caso contrario son los gastos de ventas cuya participación es muy baja (1,2%) con respecto a la del sector (4,7%) y los otros grupos de empresas.
- Se considera de importancia que las empresas que tienen esta condición, se evalué la clasificación de estos gastos que al final pueden impactar la carga tributaria y por ende la utilidad del ejercicio.

### Grupo 3

- Tienen el costo de ventas y costo operacional más alto, incluso por encima del sector, lo que es importante que se revisen por ser indicadores que miden la eficiencia en la operación y en el actual escenario de la porcicultura, marca la pauta en la sostenibilidad de las empresas.



- Al tener un nivel de endeudamiento bajo y buen manejo de los impuestos, la carga tributaria solo pesa el 0,9% de los ingresos; estas condiciones les permite tener el mayor margen neto que fue del 7,8, superior en 22,1% al del sector que fue de 6,4%.

#### Grupo 4

- Son las empresas integradas en todos sus procesos y registraron la menor participación en los costos de ventas, y costos operacionales incluso por debajo al total del sector, lo que indica que tienen mayor eficiencia en la operación, respecto a los otros modelos de producción.
- La rentabilidad del año que fue del 6,3%, no fue mayor por el impacto del costo financiero que fue del 4,1%, lo que permite concluir que a medida que se amortice este rubro la utilidad final se aumentará y puede llegar a ser la más alta por tipo de empresa porcícola al tener el control de todo el proceso productivo y de comercialización.

#### Grupo 5

- Por su tipo de negocio y tener un solo producto, tienen el costo de venta más alto pero los costos operacionales más bajos lo que les permite al final tener un margen neto del 10,8%.
- Tienen el mayor impacto de pago de impuesto debido a que su producto final no es exento del pago del IVA como si es la carne de cerdo.

### 5.3 Indicadores financieros 2021

Los indicadores o razones financieras permiten analizar los resultados de los estados financieros y generalmente se clasifican en cuatro grupos que son de liquidez, actividad, endeudamiento y rentabilidad.

Cuadro 10

#### Indicadores financieros

Sector porcícola 2021

	Indicador	2020	2021	Var 2020-2021
Liquidez	Razón corriente	1,1	1,2	6,5%
	Capital neto de trabajo	85.768	154.509	80,1%
	Prueba ácida	0,6	0,5	-5,1%
Actividad	Rotación de activo total	0,91	0,98	7,1%
	Rotación de inventarios (días)	66,2	86,0	29,8%
Endeudamiento	Nivel de endeudamiento	61,0%	57,2%	-6,1%
	Impacto de carga financiera	4,3%	2,8%	-34,7%
Rentabilidad	Rentabilidad del activo RAE	1,4%	6,0%	330,8%
	Rentabilidad del patrimonio ROE	3,6%	14,0%	293,2%
	Margen de utilidad bruta	5,2%	21,3%	311,1%
	Margen de utilidad operativa	6,7%	11,4%	68,9%
	Margen de utilidad neta	1,7%	6,4%	279,2%

Fuente: Cálculos área económica Porkcolombia-FNP con base en Supersociedades,

- En el 2021 se destaca el crecimiento en 279,2% en el margen neto, 330,8% la rentabilidad del activo y las caídas de 6,1% en el nivel de endeudamiento y de 34,7% en el impacto de la carga financiera.
- El aumento de ingresos del sector que fue de 24,6%, se empleó para continuar mejorando los márgenes operacionales y netos y disminuir el nivel de endeudamiento.

Cuadro 11  
**Indicadores financieros por grupo de empresas**  
 2021

Clase de indicador	Indicador	Grupo 1	Grupo 2	Grupo 3	Grupo 4	Grupo 5
Liquidez	Razón corriente	1,1	1,8	<b>2,4</b>	1,0	1,3
	Capital neto de trabajo	17.803	<b>64.372</b>	49.491	9.763	13.081
	Prueba ácida	0,6	1,3	1,3	0,3	0,7
Actividad	Rotación de activo total	1,1	1,2	<b>2,1</b>	0,8	1,7
	Rotación de inventarios (días)	<b>14,0</b>	35,5	20,3	44,6	6,7
Endeudamiento	Nivel de endeudamiento	<b>61,9%</b>	49,3%	45,8%	60,3%	39,5%
	Impacto de carga financiera	0,9%	1,9%	1,2%	<b>4,1%</b>	1,3%
Rentabilidad	Rentabilidad del activo RAE	5,3%	6,0%	<b>16,0%</b>	4,9%	9,4%
	Rentabilidad patrimonio ROE	14,0%	11,9%	<b>29,5%</b>	12,3%	15,5%
	Margen bruto	21,8%	19,6%	20,7%	<b>22,0%</b>	19,5%
	Margen operativo	11,0%	10,4%	11,0%	<b>11,6%</b>	15,7%
	Margen de utilidad neta	5,3%	5,5%	<b>7,8%</b>	6,3%	10,8%

Fuente: cálculos área económica Porkcolombia-FNP

Según los resultados de los indicadores financieros por grupo de empresa, se tiene que:

### Liquidez

- El mayor respaldo para sus obligaciones de corto plazo lo tienen las empresas de grupo tres, de acuerdo con el indicador de la razón corriente que fue de 2,4 y las del grupo dos son la que requiere mayor capital para su operación según el capital neto de trabajo

### Actividad

- La mejor rotación del activo se tiene en grupo tres y el grupo uno es que tiene mejor manejo de inventarios al rotarlos cada 14 días; es decir, son los grupos que emplean menor tiempo para convertirlos en dinero o cuentas por cobrar.

### Endeudamiento

- El más alto nivel de endeudamiento se presenta en el primer grupo lo que incide en sus resultados de márgenes operacionales.

- Las empresas del grupo cuatro destinan el 4,1% de sus ingresos al pago de intereses, siendo las que tienen el peso más fuerte de este rubro en el estado resultados lo que al final limita el margen neto.

### Rentabilidad

- En el año 2021 el sector y los diferentes tipos de empresas fueron rentables con una tasa por encima del referente del DTF, sin embargo por modelo unas fueron más que otras.
- El mejor resultado final (margen neto), lo tienen las empresas del grupo tres que son también las de mayor rentabilidad en su activo y patrimonio.
- Las empresas del grupo cuatro son del margen bruto y operacional más alto, incluso por encima del sector; lo que indica que son modelos con manejo eficiente en la operación, gracias a la integración del 100% de sus procesos productivo.

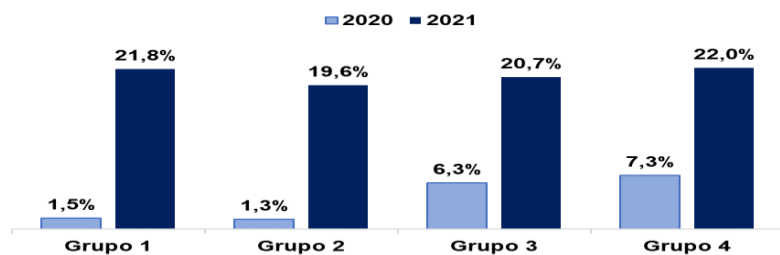
## 5.4 Comparativo 2020-2021

En términos de rentabilidad y nivel de endeudamiento, los resultados por grupo de empresas con respecto al 2020, fueron:

Gráfico 4

### Comparativo de margen bruto

2020-2021



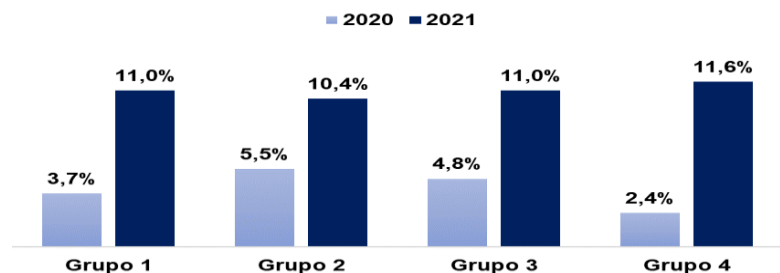
El mayor incremento en el margen bruto (ingresos operacionales menos costo de venta) se presentó en el grupo 1.

Fuente: cálculos área económica Porkcolombia-FNP

Gráfico 5

### Comparativo de margen de utilidad operacional

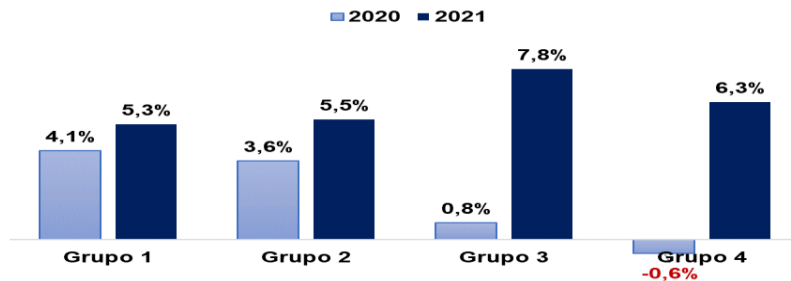
2020-2021



Las empresas del grupo 4 registraron el más alto margen operacional en el 2021 y aumento del indicador con respecto al resultado del 2020.

Fuente: cálculos área económica Porkcolombia-FNP

Gráfico 6  
**Comparativo de margen de utilidad neta  
 2020-2021**



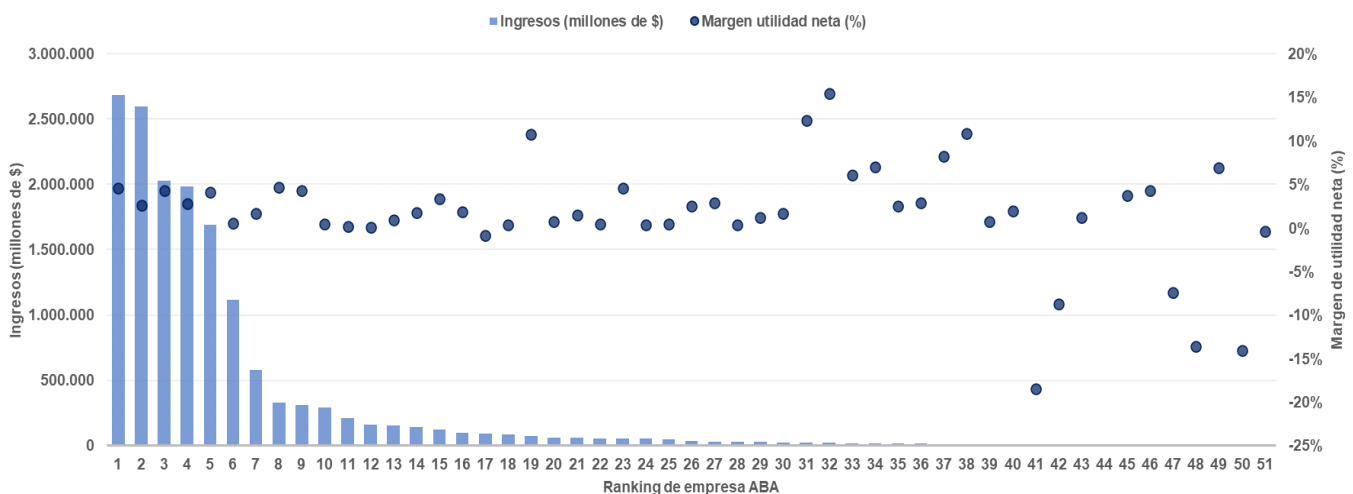
El mejor margen de utilidad neta (indicador final del ejercicio financiero del año) en el 2021 estuvo a cargo de las empresas del grupo 3, pero la mayor alza frente al 2020 se registró en el grupo 4.

Fuente: cálculos área económica Porkcolombia-FNP

## 6. EMPRESAS DE ALIMENTO BALANCEADO

El sector en el 2021 al igual que las empresas porcícolas, registró buenos resultados financieros, de acuerdo con la información reportada ante Supersociedades por 51 empresas que tienen como actividad principal CIUU 1090 - *Elaboración de alimentos preparados para animales*, cuyos activos fueron del orden de 6,9 billones de pesos, ingresos por 15,3 billones de pesos y una utilidad neta de 0,47 billones de pesos con un crecimiento del 21,3%, 29,8% y 34,9%, respectivamente.

Gráfico 7  
**Ingresos y margen de utilidad  
 Empresas de Alimento Balanceado  
 2021**



Fuente: Supersociedades, cálculos área económica Porkcolombia-FNP

Por el resultados de los ingresos, cinco empresas del sector pertenecen a las 100 empresas más grandes de Colombia que son en su orden: Contegral, Itacol, Solla, Alimentos Finca e Itacol de Occidente y los ingresos de estas empresas son 4 veces superior al del total de las 68 empresas que reportaron información a Supersociedades y de acuerdo con los reportes de las 51 empresas de alimento balanceado, 17 menos que el grupo del sector porcícola, se resalta la concentración que se tiene en el sector y la marcada diferencia en el tamaño de las mismas por sus ingresos y activos.

Sobre el particular, las cinco primeras que tienen una participación del 71,1% en el total de los ingresos, dos son del Grupo Bios y otras dos del grupo Itacol y la participación de ambos suma 58%; con relación a los ingresos se tiene que hasta la empresa que ocupa el sexto puesto, sus ingresos son superiores al billón de pesos y a partir de la empresa del puesto 15 están por debajo de los 1.000 millones de pesos.

En el grupo de las primeras 10 empresas de alimento balanceado del 2021 que participan con el 88,2% del mercado, solo tres hasta el momento no tienen porcicultura, el resto son grandes productores de alimento y también importantes actores del sector porcícola.

Cuadro 12

**TOP 10 2021 Empresas de Alimento Balanceado  
 2021**

Nº	Empresa	Part % / ingresos	Tiene porcicultura
1	Contegral S. A	17,4%	X
2	Itacol S. A	16,8%	X
3	Solla S.A.	13,1%	X
4	Alimentos Finca S.A.S.	12,8%	X
5	Itacol de Occidente	10,9%	X
6	Albateq S. A	7,2%	
7	CIPA.	3,8%	X
8	Nestlé purina pet care de Colombia	2,1%	
9	PREMEX	2,0%	
10	Porcicultores APA S.A.S	1,9%	X
41	Otros	11,8%	

Fuente: Supersociedades, cálculos área económica Porkcolombia-FNP

Cuadro 13

**Principales indicadores financieros 2019-2021**

Empresas de Alimento Balanceado

Información en millones de pesos

Indicador	2019	2020	2021	Variación		
				2020-2021	2019-2020	2019-2021
Activo	5.398.546	5.712.573	6.927.497	21,3%	5,8%	28,3%
Pasivo	3.097.018	3.177.547	4.000.897	25,9%	2,6%	29,2%
Patrimonio	2.301.528	2.535.026	2.926.599	15,4%	10,1%	27,2%
Total ingresos	10.491.260	11.892.303	15.435.383	29,8%	13,4%	47,1%
Costo de ventas	9.116.679	10.355.337	13.693.657	32,2%	13,6%	50,2%
Utilidad bruta	1.287.382	1.536.967	1.741.727	13,3%	19,4%	35,3%
Utilidad Operacional	545.417	640.578	713.212	11,3%	17,4%	30,8%
Utilidad neta	327.544	354.350	477.883	34,9%	8,2%	45,9%

Fuente: Supersociedades, cálculos área económica Porkcolombia-FNP

De acuerdo con la información presentada en el cuadro anterior, el costo de ventas del sector de alimento balanceado en el 2021 creció en mayor proporción que los ingresos debido al alza de las materias primas en los mercados internacionales; alza que no afectó el crecimiento de la utilidad neta, que con una tasa del 34,9% está por encima de la de los ingresos, pero es inferior a la del sector porcícola que fue de 37,4%.

Al analizar los resultados del 2020, este sector fue de los pocos de la economía nacional que presentó resultados positivos en utilidades en este año que se aumentaron en 8,2% y el margen neto fue del 3%, casi el doble del resultado del sector porcícola que fue 1,6%.

Cuadro 14

**Razones financieras Empresas Alimentos Balanceados**

2019-2021

Indicador	2019	2020	2021	Var 2020-2021
Razón corriente	1,1	1,1	1,2	6,3%
Capital neto de trabajo	236.653	373.810	698.663	86,9%
Rotación de activo total	2,0	2,1	2,4	14,1%
Rotación de inventarios (días)	48,2	47,2	49,4	4,7%
Nivel de endeudamiento	57,4%	55,6%	57,8%	3,8%
Impacto de carga financiera	1,4%	2,2%	1,2%	-46,1%
Rentabilidad del activo RAE	6,1%	6,2%	6,9%	11,2%
Rentabilidad del patrimonio ROE	14,2%	14,0%	16,3%	16,8%
Margen de utilidad bruta	12,3%	12,9%	11,3%	-12,7%
Margen de utilidad operativa	5,2%	5,4%	4,6%	-14,2%
Margen de utilidad neta	3,1%	3,0%	3,1%	3,9%

Fuente: Cálculos área económica Porkcolombia-FNP con base en Supersociedades

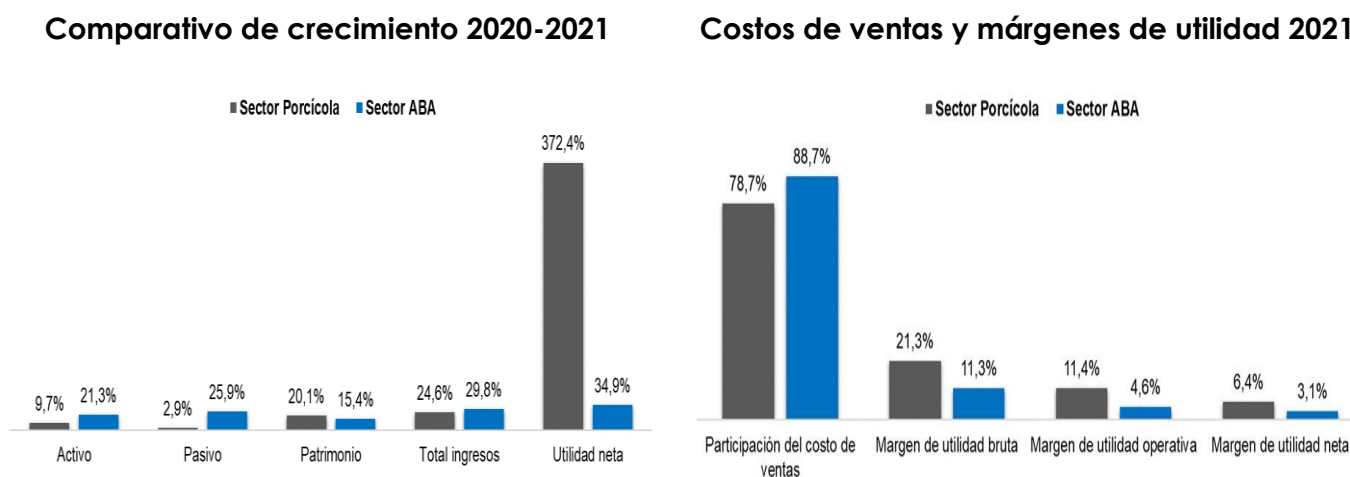
De acuerdo con los resultados de los indicadores financieros del sector de alimentos balanceados, se concluye:

- Sector con liquidez normal, su razón corriente en el 2021 fue 1,2 y el capital neto de trabajo se aumentó en 86,9%.
- Tiene buenos indicadores de actividad, en especial el de inventarios que los rota por debajo de los 50 días.
- Más del 50% de los activos están comprometidos, de acuerdo con indicador de nivel de endeudamiento y en el 2021 se realizó buen manejo de la carga financiera, la cual disminuyó con respecto al año anterior en 46,1%. Según el indicador del total de ingresos las empresas destinan el 1,1% al pago de intereses.
- Por el aumento del costo de venta en el año, los márgenes brutos y operacionales son positivos pero inferiores a los del 2020. El bruto pasó de 12,9% a 11,3% y el operativo de 5,4% a 4,6%.
- Pese a los altos ingresos, el margen neto es bajo, 3,1% en el 2021; solo 1,1 puntos por encima del DTF promedio del año que fue 2,0%. Sin embargo, sus ingresos y utilidades registran crecimiento en los últimos años por encima del 30%.

Al comparar los principales indicadores financieros y de crecimiento del sector de alimentos balanceados con los del sector porcícola, se tienen los siguientes resultados:

Gráfico 8

### Resultados Sector Alimento Balanceado y Sector Porcícola



Fuente: Supersociedades, cálculos área económica Porkcolombia-FNP

Al comparar los resultados porcentuales en los principales indicadores financieros de los dos sectores en el 2021, se tiene un mayor crecimiento en el activo, pasivo e ingresos en el sector de alimento balanceado y por parte del sector porcícola, los mejores resultados se tienen en la menor participación del costo de ventas y más alto márgenes de utilidad (bruto, operativa y neta).

La utilidad neta en el sector porcícola creció en 372,4% y en el sector ABA fue del 34,9%; la marcada diferencia radica en que la utilidad en porcicultura fue baja en el 2020 por efecto de la crisis de pandemia, condición superada en el 2021.

## 7. CONCLUSIONES

- En el 2021, un total de 68 empresas del sector porcícola que reportaron información financiera a Supersociedades. El valor de sus activos fue de \$2,9 billones, con ingresos operacionales de \$2,7 billones y un margen de utilidad neta (resultado final de la operación) del 6,4% superior en 279,2% frente al 2020.
- Los resultados financieros del sector en el 2021 son históricos en especial los del activo, ingresos y margen neto, lo que indica que el crecimiento y valor de la producción y la recuperación del consumo per cápita que se dieron en el año, estuvieron acompañados de utilidades financieras sin precedentes para los porcicultores, generando así un incentivo para continuar con el crecimiento ordenado de la producción y mejora en productividad y competitividad.
- Las acciones de mejora en productividad e integración que se adelantan en el sector se ven reflejadas en los resultados de utilidad. En el 2021 se aumentó en 57,1% la utilidad bruta, 110,3% la operacional y en 372,4% la neta y se obtuvo en el periodo con la mayor alza en precios del principal insumo de la porcicultura que es el alimento balanceado (IPP de alimento balanceado fue del 21.3%).
- En el año 2021 el sector y los diferentes tipos de empresas fueron rentables con una tasa por encima del referente del DTF, sin embargo por modelo una fueron más que otras. El mejor resultado final (margen neto), lo tienen las empresas del grupo tres que corresponde a las integradas hasta el nivel de comercialización; lo que les permitió ser también las de mayor rentabilidad en el activo y patrimonio.
- Son destacables los resultados operacionales de las empresas del grupo cuatro que indican los altos indicadores de eficiencia de su modelo productivo integrado al 100%; el margen bruto fue de 21,9% y el operacional de 11,6%, que son altos e incluso por encima del sector.
- En el 2021 un total de 51 empresas que tienen como actividad principal CIUU 1090 -elaboración de alimentos preparados para animales-, reportaron información a Supersociedades, empresas con activos del orden de 6,9 billones de pesos, ingresos de 15,3 billones de pesos y una utilidad neta de 0,47 billones de pesos.



- Cinco empresas del sector se encuentran en el grupo de las 100 empresas más grandes de Colombia que son en su orden son: Contegral, Itacol, Solla, Alimentos Finca e Itacol de Occidente y los ingresos de estas empresas son 4 veces superior al del total de las 68 empresas que reportaron información a Supersociedades como sector porcícola.
- En el último año, el costo de ventas del sector de alimento creció en mayor proporción que los ingresos debido al alza de las materias primas en los mercados internacionales; la cual no afectó el crecimiento de la utilidad neta que con una tasa del 34,9% está por encima de la de los ingresos, pero es inferior a la del sector porcícola que fue de 372,4%.