

Análisis de productividad año 2019



Fuente: Porkcolombia – FNP.

Introducción

En la cuarta edición de los premios Porks que se llevó a cabo en la ciudad de Medellín, se dieron a conocer los ganadores en las diferentes modalidades relacionadas con la productividad, en lechones destetos por hembra al año, tasa de partos y productividad numérica, en cada una de las tres categorías. Se entregaron 28 premios y 54 nominaciones.

La participación en las modalidades productivas está condicionada al envío de la copia de seguridad dentro de una fecha límite y el diligenciamiento de dos formatos para el tratamiento de los datos por parte del Instituto de Investigación y Tecnología Agroalimentarias - IRTA de Cataluña, España y Porkcolombia. Una vez el productor envía la copia de seguridad, esta es enviada al IRTA, quien realiza el análisis de los datos reproductivos provenientes de varios software productivos como PigWIN®, PigKnows®, PigCHAMP® y Agriness®, teniendo en cuenta el historial de cada una de las hembras, de tal forma que todos los datos se analicen en un mismo idioma, dado que los software productivos pueden hallar los parámetros de formas diferentes.

Luego se genera un informe confidencial individual por granja, para que cada productor corrobore que el traspaso de la información corresponde con la realidad de su granja. Una vez todos los productores han recibido sus informes se da paso a seleccionar las mejores granjas y notificar la nominación correspondiente a cada una.

Para nosotros es importante la transparencia del proceso y que se tenga plena confianza en esa evaluación. Consideramos que el esfuerzo que se realiza en granja debe ser reconocido y distinguido. Usted puede estar entre los mejores y al participar nos brinda la oportunidad de conocerlo, compartir experiencias y enaltecer su labor. Además que nos aporta información valiosa para continuar publicando valores de referencia para el sector.

Muchas gracias a todos los productores que participaron en la cuarta edición de los Premios Porks. Esperamos que hayan disfrutado del gran evento que reúne a los mejores de la porcicultura colombiana.

La información productiva se presenta como un consolidado, por regiones y a nivel nacional. Los datos y copias de seguridad son tratados con estricta confidencialidad.

Cualquier granja que cuente con un software productivo puede participar enviando su copia de seguridad durante las fechas de la convocatoria.

*Agradecemos a las **127 granjas** que aportaron sus datos. Es muy valioso para nosotros contar con su interés y confianza.*

¡Lo invitamos a participar en la próxima edición!

Correspondencia:
drodriguez@porkcolombia.co
nmonroy@porkcolombia.co

Resumen

Durante el 2019 se evaluaron los parámetros de 65.532 hembras, pertenecientes a 127 granjas. Estas exhibieron un buen comportamiento, que en promedio ponderado llegaron a los 30,13 lechones destetos por hembra productiva al año y una tasa de partos de 89,44%.

Los mejores

Dado que los nominados en cada categoría son 6 granjas, a continuación se presenta el valor máximo obtenido, el promedio y el mínimo del top 6 de las granjas por modalidad y categoría.

Productividad numérica

En el gráfico 1 se observa que las granjas top 6, las nominadas de la categoría I, tienen en promedio 30,65 lechones destetos por hembra al año, el máximo valor alcanzado fue de 33,16 y el mínimo, es decir la sexta granja nominada de la categoría, 29,63 lechones.

En la categoría II, el valor promedio fue de 31,25, mientras que el valor máximo fue de 32,73 y el mínimo de 30,50. Para la categoría III, el valor promedio fue de 32,94, con un máximo de 33,52 y un mínimo de 32,39.

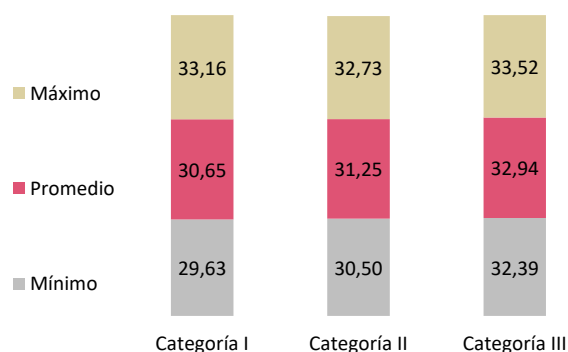
Tasa de partos

La tasa de partos, es un porcentaje que hace referencia a los partos ocurridos en un periodo dado con respecto a las cerdas cubiertas en el mismo periodo. En la categoría I, la tasa de partos promedio fue de 93,99%, mientras que el valor máximo fue de 97,53% y el mínimo de 91,18%.

Para la categoría II el promedio de la tasa fue de 93,91%, mientras que el máximo fue de 95,42% y el mínimo de 92,62%. En la categoría III el promedio fue de 94,44%, con un máximo de 96,49 y un mínimo de 93,40.

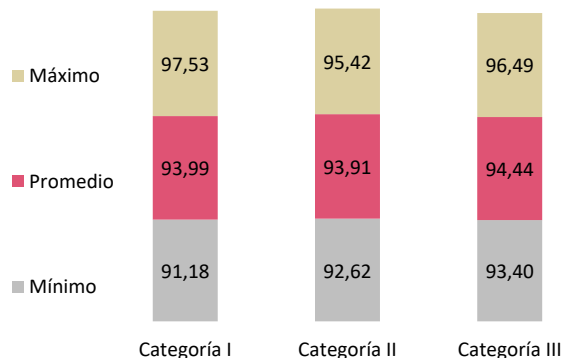
Existe una diferencia pequeña, de 2.80% entre el máximo y el mínimo. En este parámetro la competencia es muy reñida, dado que la mayoría de granjas cuentan con una tasa de partos alta, siendo una de las fortalezas de los sistemas productivos del país.

Gráfico 1. Productividad numérica del top 6



Fuente: Porkcolombia – FNP.

Gráfico 2. Tasa de partos del top 6



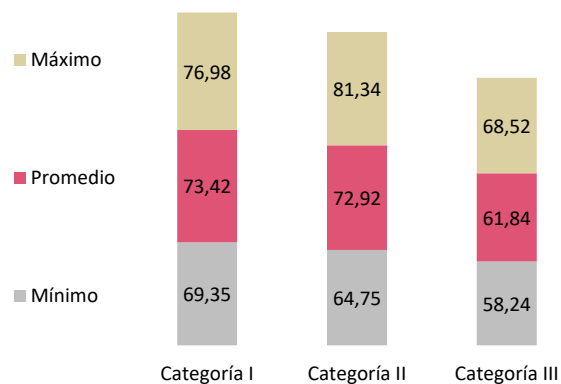
Fuente: Porkcolombia – FNP.

Lechones destetos por cerda de baja

Este parámetro analiza aspectos de la gestión y manejo de una granja, ya que relaciona las condiciones dadas a una hembra en sus diferentes ciclos productivos, en los que también interviene la selección que le hicieron como hembra de reemplazo y todas aquellas condiciones sanitarias y de manejo en general para que la hembra sea productiva en la granja.

De acuerdo con la gráfica 3, en la categoría I, el valor promedio de lechones por cerda es de 73,42, el máximo es de 76,98 y el mínimo de 69,35. Para la categoría II, el promedio es de 72,92, el máximo es de 81,34 y el mínimo de 64,75. Mientras que en la categoría III se tiene un promedio de 61,84, con un máximo de 68,52 y un mínimo de 58,24 lechones. Es importante ver que los valores disminuyen a medida que aumenta la categoría, esto se debe a que la tasa de reposición es mayor a medida que el tamaño de la granja aumenta.

Gráfico 3. Lechones destetos por cerda de baja



Fuente: Porkcolombia – FNP.

Parámetros por regiones

Observando los resultados por regiones (tabla 1), se encuentra que el promedio de los lechones destetos por cerda presente al año en Colombia es de 30,13. A nivel regional¹, la región Centro obtiene la mejor puntuación con 31,80, seguido de Antioquia y de región Otros. En cuanto a tasa de partos, para Colombia la media es 89,44%, y se encuentra primero la región Antioquia con 90,78%, seguida de Centro y Otros. Por otra parte, en cuanto a lechones destetados por cerda de baja, la media para Colombia es 43,10, Antioquia tiene la mayor cantidad de lechones, con 45,62, seguido de la región Centro y Eje Cafetero.

En cuanto a otros parámetros es importante destacar que los días lactancia en promedio en el país son de 23 días, y por regiones no son menores a los 22 días, lo que favorece condiciones de bienestar animal, sanidad y productividad, tanto para lechones como para hembras. A su vez...

¹ Regiones: i) Antioquia, ii) Valle (Valle del Cauca y Cauca), iii) Eje Cafetero (Caldas, Quindío y Risaralda), iv), Centro (Bogotá, Boyacá, Cundinamarca, Huila, Meta y Tolima), v) Otros (Atlántico, Bolívar, Cesar, Córdoba, Sucre, Magdalena, Nariño, Santander y Norte de Santander).

Tabla 1. Parámetros reproductivos en Colombia y por Regiones

Parámetro	Colombia	Antioquia	Centro	Eje Cafetero	Valle Del Cauca	Otros
Núm. total granjas	127	55	10	31	17	14
Núm. medio cerdas presentes	516	325	2.387	345	506	319
% Altas	54,34	48,69	60,10	54,94	49,90	53,31
Lech. dest/cerda pres y año	25,30	23,77	28,30	23,41	23,73	22,94
Lech dest/cerda en prod y año	30,13	30,07	31,80	28,37	28,09	28,97
Nacidos totales/camada	13,64	13,75	14	13,18	13,11	13,28
Nacidos vivos/camada	13,03	13	13,53	12,39	12,53	12,78
Nacidos muertos/camada	0,61	0,74	0,47	0,79	0,58	0,49
Destetados/camada	12,07	12,03	12,64	11,50	11,31	11,71
% Bajas hasta destete sobre NT	11,04	12,28	8,76	12,28	13,42	12,46
Núm. partos/cerda pres y año	2,10	1,98	2,24	2,04	2,10	1,96
Núm. partos/cerda en prod y año	2,50	2,50	2,52	2,47	2,48	2,47
% Repeticiones	9,12	7,51	8,02	13,48	9,96	9,11
Índice Partos	89,44	90,78	90,55	86	87,98	89,40
Interv. destete-1ª C	6,90	7,18	6,17	7,08	7,86	7,68
Interv. destete - cub. Fértil	9,02	9,44	7,14	10,26	10,09	10,40
Edad al destete (días)	23	22	23	23	22	22
Intervalo entre partos (días)	146	146	145	148	147	148
Edad al 1er. Parto (días)	349	344	349	361	340	357
Edad cerdas a la baja (meses)	27,22	29,27	25,29	29,92	27,65	23,87
Camadas dest./cerda de baja	3,69	3,91	3,60	3,73	3,73	2,97
Destetados cerda de baja	43,10	45,62	43,75	41,61	40,77	30,99
% Cerdas de baja	46,13	41,83	56,67	44,84	38,96	23,87

Fuente: Porkcolombia – FNP.