



### Lechones destetos por cerda de baja

Este parámetro analiza aspectos de la gestión y manejo integral de una granja, ya que relaciona las condiciones dadas a una hembra en sus diferentes ciclos productivos, en los que también interviene la selección de la misma como hembra de reemplazo y todas aquellas condiciones sanitarias y de manejo en general para que la hembra, considerándola como unidad productiva, tenga un tiempo de vida útil acorde con las exigencias y requerimientos de una producción porcícola estable y sostenible.

De acuerdo con la gráfica 1, en la categoría I, el valor promedio de lechones por cerda descartada es de 75,4, el máximo es de 78,75 y el mínimo de 69,52. Para la categoría II, el promedio es de 70,22, el máximo es de 76,05 y el mínimo de 64,32. Mientras que en la categoría III se tiene un promedio de 59,09, con un máximo de 64,06 y un mínimo de 56,68 lechones. Es importante ver que los valores disminuyen a medida que aumenta la categoría, esto se debe a que la tasa de reposición es mayor a medida que el tamaño de la granja aumenta por la misma presión de selección que se tiene en cada tipo de granja. En valores puntuales, en las 3 categorías las edades (en partos) del descarte de las cerdas fue de 7,2, 6,4 y de 5,5 respectivamente.

### Tasa de partos

La tasa de partos, es un porcentaje que hace referencia a los partos ocurridos en un periodo dado, respecto a la cantidad de cerdas cubiertas en ese mismo periodo. En este parámetro los datos estuvieron muy cercanos, dado que la mayoría de las granjas participantes tuvieron una tasa de partos considerablemente alta.

La diferencia más amplia entre las categorías fue de tan solo 2,53% entre el valor máximo y el mínimo.

Gráfico 1. Lechones destetos por cerda de baja del top 6

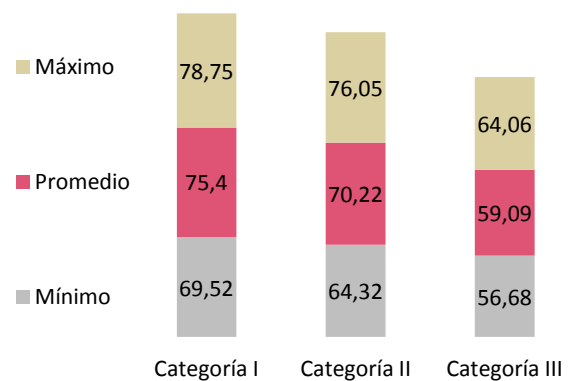
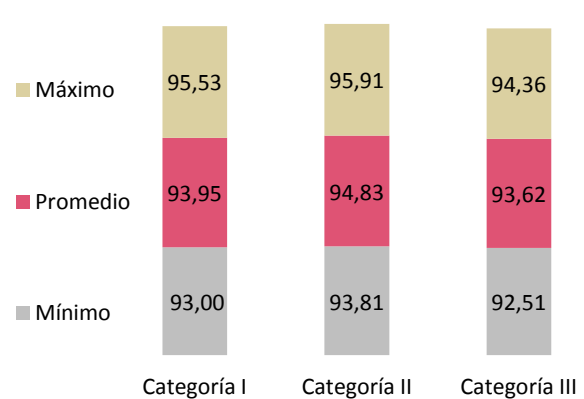


Gráfico 2. Tasa de partos del top 6



En la categoría I, la tasa de partos promedio fue de 93,95%, mientras que el valor máximo fue de 95,53% y el mínimo de 93,00%.

La categoría II fue la que obtuvo los valores más altos; el promedio de la tasa fue de 94,83%, mientras que el máximo fue de 95,91% y el mínimo de 93,81%. En la categoría III el promedio fue de 93,62%, con un máximo de 94,36 y un mínimo de 93,21 (ver gráfico 2).

### Productividad numérica

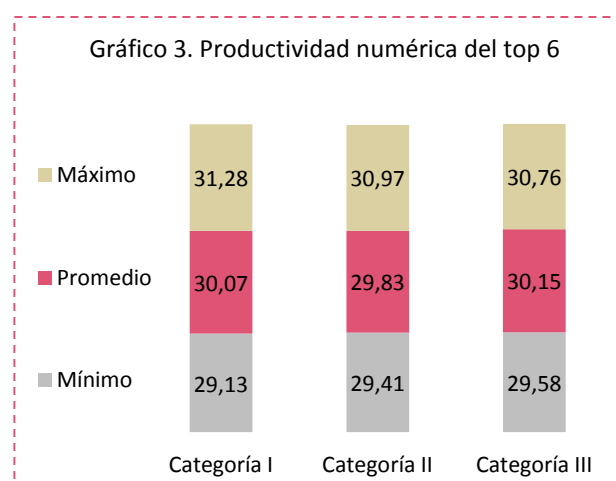
En este parámetro, de las 18 granjas nominadas, 8 estuvieron por encima de los 30 lechones destetos por hembra al año lo que indica que son cada vez más las granjas que superan este valor tan relevante en el sector. En el gráfico 3 se observa que las granjas top 6, las nominadas de la categoría I, tienen en promedio 30,07 lechones destetos por hembra al año, el máximo valor alcanzado fue de 31,28 y el mínimo, es decir la sexta granja nominada de la categoría, 29,13 lechones.

En la categoría II, el valor promedio fue de 29,83, mientras que el valor máximo fue de 30,97 y el mínimo de 29,41. Para la categoría III, el valor promedio fue de 30,15, con un máximo de 30,76 y un mínimo de 29,58.

### Parámetros por regiones

Observando los resultados por regiones (tabla 1), se encuentra que el promedio de los lechones destetos por cerda presente en el 2017 en Colombia fue de 27,68. A nivel regional<sup>2</sup>, la región Centro obtuvo la mejor puntuación con 29,83, seguido del Eje Cafetero y Antioquia. En cuanto a tasa de partos o índice de partos, nuevamente se encuentra en primer lugar la región Centro con 89,23%, seguida del Eje Cafetero y Valle del Cauca. Por otra parte, en cuanto a lechones destetados por cerda de baja, el Eje Cafetero tiene la mayor cantidad de lechones, con 49,85, seguido de la región Otros y de Valle del Cauca.

<sup>2</sup> Regiones: i) Antioquia, ii) Valle (Valle del Cauca y Cauca), iii) Eje Cafetero (Caldas, Quindío y Risaral), iv), Centro (Bogotá da, Boyacá, Cundinamarca, Huila, Meta y Tolima), v) Otros (Atlántico, Bolívar, Cesar, Córdoba, Sucre, Magdalena, Nariño, Santander y Norte de Santander).



Entre los principales parámetros reproductivos se destaca que se obtuvo una mayor cantidad de lechones nacidos vivos respecto al año anterior. Para los demás parámetros, en general se observaron leves cambios lo que puede relacionarse con la estabilidad productiva de las granjas y una mayor competitividad entre granjas, lo que repercute en el fortalecimiento del sector que cada vez es más sólido demostrando que tiene la capacidad de afrontar grandes retos.

Nuestra principal satisfacción es poderle brindar información al sector sobre el estado de la productividad de las granjas porcícolas en Colombia y mantenerlo actualizado sobre los cambios en este aspecto, para poder fijarnos objetivos y metas claras. De nuevo agradecemos a las granjas participantes y extendemos la invitación a las demás granjas para que hagan parte de esta valiosa herramienta de información.

**Tabla 1.** Parámetros reproductivos en Colombia y por regiones, 2017.

Parámetro	Colombia	Antioquia	Centro	Eje Cafetero	Valle del Cauca	Otros
Núm. total explotaciones	144	52	10	33	36	13
Núm. medio cerdas presentes	415	329	742	294	619	249
% Altas	49,22	51,85	61,22	48,74	44,67	40,53
Lech.dest/cerda pres y año	23,31	22,76	24,38	24,01	23,36	21,34
Lech.dest/cerda en prod y año	27,68	27,49	29,83	27,65	27,29	26,69
Nacidos totales/camada	12,59	12,46	13,23	12,63	12,5	12,31
Nacidos vivos/ camada	11,99	11,83	12,69	11,97	11,95	11,7
Nacidos muertos/ camada	0,59	0,63	0,54	0,66	0,55	0,61
Destetados/ camada	11,05	10,91	11,85	11,02	10,94	10,84
% Bajas hasta destete sobre NT	12,19	12,64	10,25	12,44	12,41	12,1
Núm. Partos/cerda pres y año	2,11	2,09	2,06	2,18	2,14	1,97
Núm. Partos/cerda en prod y año	2,51	2,52	2,52	2,51	2,49	2,46
% Repeticiones	10,7	10,59	9,43	10,85	10,97	11,9
Índice de partos	88,75	88,7	89,23	89,03	88,74	87,02
Interv. Destete - 1a C	7,04	6,62	6,1	5,78	7,87	9,54
Interv. Destete - cubr. Fértil	9,43	8,97	7,62	8,04	10,45	12,77
Edad al destete (días)	22	21	22	23	21	22
Intervalo entre partos (días)	146	145	145	145	146	148
Edad al 1er parto (días)	355	351	340	358	340	518
Edad cerdas a la baja (meses)	29,14	29,47	23,96	31,28	29,35	36,26
Camadas dest/cerda de baja	4,08	4,08	2,53	4,59	4,46	4,61
Destetados cerda de baja	43,85	43,01	29,52	49,85	47,41	47,69
% Cerdas de baja	44,69	40,66	56,74	44,72	45,2	34,84

Un evento de:



Coorganiza:



Patrocinan:

