

Informe de Productividad A junio de 2018

Resumen

Durante el primer semestre de 2018 se registraron a nivel nacional 27 lechones destetados por cerda/año, mientras que el número de lechones nacidos muertos y momificados fue de 0,8. En cuanto a la tasa de partos estuvo alrededor del 88% a nivel nacional. La región del Eje Cafetero fue la más destacada con 27,5 lechones destetos por hembra al año.

Introducción

Este informe es tipo *benchmarking*, una herramienta comparativa que permite medir el rendimiento individual y colectivo de las granjas teniendo en cuenta ciertos parámetros reproductivos de referencia, con el objetivo de conocer la situación general del sector para que cada porcicultor pueda saber cómo se encuentra su productividad respecto a otras granjas de la región y a nivel nacional, y así definir metas de mejora a corto, mediano y largo plazo con su respectivo equipo de trabajo.

El informe se divide en cuatro secciones, en la primera encontrará información relevante sobre el número de hembras y el tamaño de las granjas del análisis, después datos sobre productividad numérica, en la tercera, tasa de partos y en la sección final algunos tips para convertirse en una granja ejemplar y altamente competitiva.



Fotografía: Granja Zaragoza - Nariño

La información productiva se presenta como un consolidado, por regiones y a nivel nacional. Los datos y copias de seguridad son tratados con estricta confidencialidad

Cualquier granja que cuente con un software productivo puede participar enviando su copia de seguridad a la coordinación del programa.

Tuvimos una excelente participación, **158 granjas** aportaron sus datos. Agradecemos su interés y confianza.

¡Lo invitamos a participar en la próxima edición!

1. Número de hembras y tamaño de granja

Se tuvo una participación de 158 granjas con un inventario de 59.421 hembras de cría. A nivel regional², la participación se distribuyó de acuerdo con la tabla 1.

Tabla 1. Promedio de hembras por región

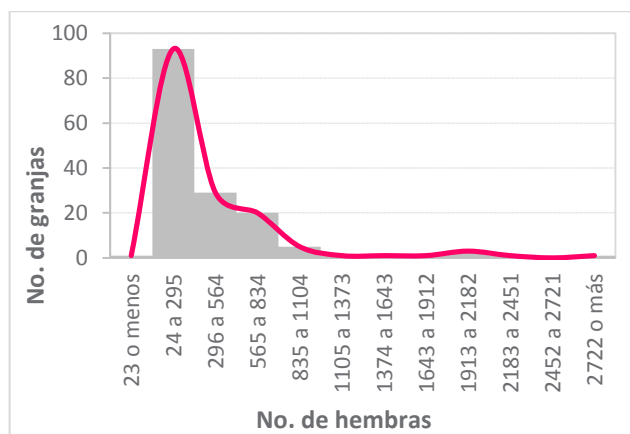
Región	No. hembras	Part. %
Antioquia	24.451	41,1
Centro	2.551	4,3
Eje Cafetero	9.405	15,8
Otros	5.379	9,1
Valle del Cauca	17.635	29,7
Total hembras	59.421	100,0

Fuente: Porkcolombia – FNP.

Tamaño de las granjas

De acuerdo con el número de hembras productivas, el 60% de las granjas tienen un tamaño que oscila entre las 24 a 295 hembras (gráfico 1).

Gráfico 1. Distribución del tamaño de las granjas



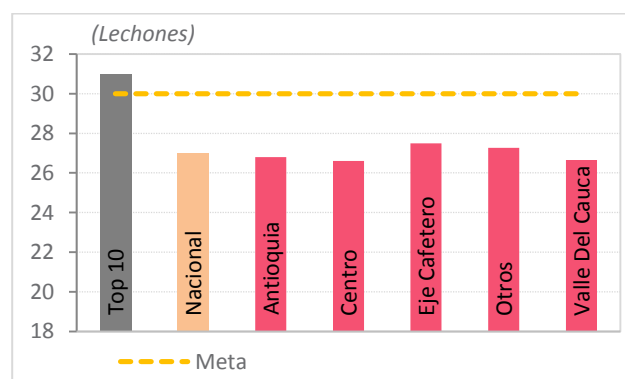
Fuente: Porkcolombia – FNP.

2. Productividad numérica

Lechones destetados/cerda/año

El promedio de lechones destetados por cerda año a nivel nacional fue de 27. En cuanto al promedio de las granjas top 10, fue de 31 lechones y en las regiones la mayor puntuación la obtuvo Eje Cafetero con 27,5, seguido de Otros (27,3), Antioquia (26,8), Valle (26,7) y Centro con 26,6 lechones (gráfico 2).

Gráfico 2. Lechones destetados por cerda



Fuente: Porkcolombia – FNP.

Del total de las granjas participantes, hubo 48 (30,4%) que tuvieron más de 28 lechones destetos por año y 14 (8,9%) que estuvieron por encima de los 30 lechones, lo que nos muestra que a medida que pasa el tiempo cada vez las granjas están siendo más eficientes con los procesos productivos, estos valores hace un par de años muy pocas granjas las alcanzaban.

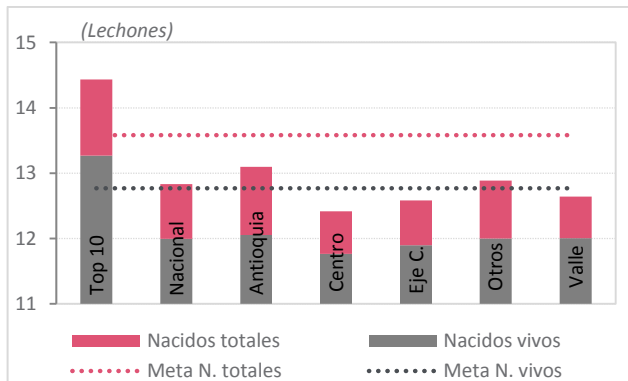
Nacidos Vivos:

El promedio de lechones nacidos vivos a nivel nacional fue de 12. En este parámetro el top diez llegó hasta los 13,3 lechones superando ampliamente el 12,8 del valor considerado como óptimo. La región que obtuvo el comportamiento más destacado fue Antioquia con 12,1, luego se encuentra Valle y Otros con 12, Eje Cafetero con 11,9 y Centro 11,8; (gráfico 3).

² Regiones: i) Antioquia, ii) Valle (Valle del Cauca y Cauca), iii) Eje Cafetero (Caldas, Quindío y Risaralda), iv) Centro (Bogotá, Boyacá, Cundinamarca, Huila, Meta y Tolima), v) Otros (Atlántico, Bolívar, Cesar, Córdoba, Sucre, Magdalena, Nariño, Santander y Norte de Santander).

Asimismo, los nacidos totales difieren por región pero dependen de la cantidad de nacidos muertos y nacidos momificados que aparecen a continuación.

Gráfico 3. Nacidos totales y vivos

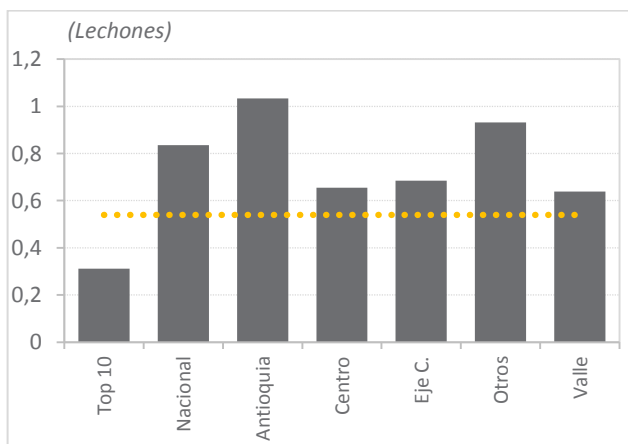


Fuente: Porkcolombia – FNP.

Nacidos Muertos y Momificados

Hasta junio de 2018 el número de lechones nacidos muertos y momificados promedio fue de 0,84 (6,5%) a nivel nacional, el top 10 tuvo un valor de 0,31 y la región con la menor cantidad fue Valle con 0,64 lechones.

Gráfico 4. Nacidos muertos y momificados

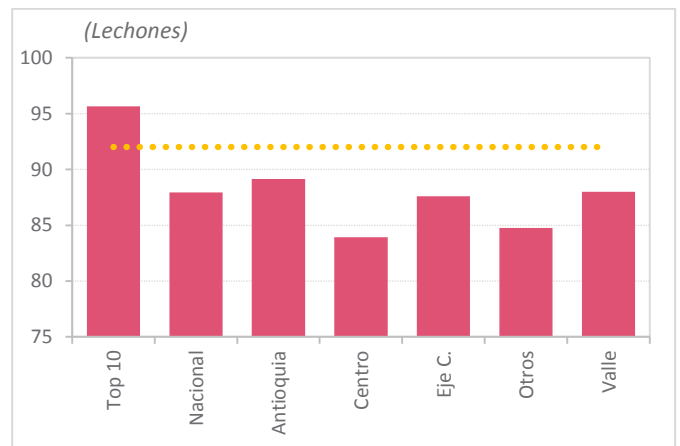


Fuente: Porkcolombia – FNP.

3. Tasa de partos

Este indicador es quizás la mayor fortaleza que tienen las granjas tanto a nivel individual como en conjunto. La tasa de partos promedio a nivel nacional es buena, estuvo alrededor del 87,9%; es decir que en materia reproductiva hay una buena relación entre el manejo de genética, formación y capacitación del personal y evaluación del semen. Por grupos, el top 10 tuvo un valor de 95,7%, en las regiones Antioquia 89,2%, seguido de Valle 88%, Eje Cafetero 87,6%, Otros 84,8% y Centro con 83,9%.

Gráfico 5. Tasa de partos



4. Una granja 10

De acuerdo con la coyuntura que atraviesa el sector, para que una granja pueda ser muy competitiva y con un nivel aceptable de estabilidad financiera con una visión desde los parámetros en la cría, debería destetar al menos 29,5 lechones por año, es decir tener 13,2 lechones nacidos totales y 7,2% de mortalidad en destete, con una tasa de parición de 91%. Esos valores arrojan un costo de producción alrededor de los 4.300 pesos. Costo que puede variar de acuerdo al desempeño esperado con los resultados y manejo de la alimentación en precebo y ceba.

Ser productivo no solo significa producir la mayor cantidad de lechones o llevar la mayor cantidad de kilos al mercado. También implica ser conscientes y aplicar acciones respecto a responsabilidad social, ambiental y buen trato a los animales. El proceso de producción ocasiona una serie de consecuencias ambientales por los residuos que genera, de tipo orgánico como estiércol sólido o líquido y animales muertos y otros inorgánicos como jeringas, envases de plásticos, frascos, empaques, entre otros. El residuo de mayor importancia es el estiércol dando un adecuado tratamiento puede ser una fuente para la recuperación de suelos y generación de energía y convertirse en una fuente de ingresos adicional.

A su vez el buen trato a los animales o bienestar animal hace parte integral de la producción. Factores como adecuada alimentación, salud, alojamiento, comportamiento, sacrificio humanitario o un buen plan de contingencia ante emergencias, afectan la competitividad, la rentabilidad del negocio y la calidad e inocuidad del producto ofertado.

Ahora bien, tal vez sería importante dar un valor agregado en el mercado a ese esfuerzo y dado que el producto es diferente y los consumidores demandan cada vez de forma más consciente, calificar el producto como de origen puede ser el primer paso para obtener el valor diferenciador en el mercado. La confianza del consumidor en el producto final es la piedra angular de la demanda.

Un producto certificado brinda la confianza que el consumidor busca. Porkcolombia cuenta con un programa de certificación que contempla la producción primaria (granja), expendio y sello de producto. Para garantizar la trazabilidad de éste, la certificación final (producto) debe estar condicionada a la certificación en granja. La producción primaria es primordial y se basa en todos los procesos relacionados con las buenas prácticas porcícolas, garantizando que el producto que se ofrece cumple con unas condiciones de producción inocuas. Por

tal razón, Lo invitamos a vincularse al programa de certificación y hacer parte de un grupo selecto que cree en el futuro sostenible y consiente de la porcicultura colombiana.

Datos de interés

Esta publicación analiza los datos reproductivos año corrido desde julio 2017 hasta junio de 2018 provenientes de varios software productivos como Agriness[®], PigCHAMP[®], PigKnows[®] y PigWIN[®].

Estos datos no representan la productividad general de Colombia, debido a que la participación de las granjas es voluntaria y son presentados como un promedio ponderado, es decir que las granjas con mayor cantidad de hembras tienen más peso en el resultado final del parámetro analizado. Aquí se realiza una clasificación **“Top 10”**, que toma en cuenta el promedio de las diez granjas más destacadas en cada parámetro, con el fin de compararlas por región y a nivel nacional.

Cada vez que aumenta la cantidad de granjas analizadas, los datos se aproximan a la media, es decir que la muestra de los datos se parece cada vez más al valor poblacional, es decir la realidad.

Tabla 2. Resumen de los parámetros reproductivos hasta junio de 2018.

Índice	Cifras a junio de 2018	Valor óptimo
lechones destetados/hembra reprod./año	27,03	30,0
Camadas paridas/hembra reprod./año	2,36	2,5
Prom. total nacidos	12,83	13,6
Prom. nacidos vivos	11,99	12,8
Nacidos muertos y momificados	0,84	2,0
% Mortalidad pre-destete	8,17	6,0
Prom. destetados/camada	11,04	12,0
Destete - 1° servicio	7,04	6,0
Tasa parición	87,94	92,0
% Servicios repetidos	8,01	5,0
Prom. días no productivos	20,80	40,0
Intervalo entre partos	140,61	141,0
Prom. edad destete	21,80	21,0

Fuente: Porkcolombia – FNP.